



World Sailing
Class Association

ULUSLARARASI J/70 SINIF KURALLARI



Geçerlilik Tarihi: 1 Ocak 2018

Uluslararası J/70 Sınıf Kuralları: Geçerlilik Tarihi: 1 Ocak 2018 Yayınlanma Tarihi: 1 Ocak 2018 Önceki yayımlar: 1 Nisan 2015, 26 Ocak 2016, 24 Mayıs 2017
Önceki yayımlara yapılan değişiklikler işaretlenmiştir.

Tercüme eden: Pınar Coşkuner Genç

BU KURALLAR EĞER ÖZEL OLARAK BELİRTİLMEDİ İSE, 'YAPILABİLİR' DENMİYORSA 'YAPILAMAZ' DEMEK OLAN KAPALI SINIF KURALLARI'DIR.

1

Uluslararası J/70 Sınıf Kuralları: Geçerlilik Tarihi: 1 Ocak 2018 Yayınlanma Tarihi: 1 Ocak 2018 Önceki yayımlar: 1 Nisan 2015, 26 Ocak 2016, 24 Mayıs 2017

Bir önceki versiyona göre değişiklikler **sarı** ile işareti ile belirtilmiştir.

GİRİŞ

Bu giriş sadece gayri resmi durum bildirimini sağlar ve asıl Uluslararası J/70 Sınıf Kuralları bir sonraki sayfada başlar.

*J/70 sınıfı, yarışırken asıl sınavın **tekneler** ve malzemeler arasında değil, **ekipler** arasında olduğu katı bir one-design sınıf olarak yaratılmıştır. Bu sınıf kurallarının ana amacı, bu kavramın devamlılığının sağlanmasıdır.*

*J/70 **gövdeleri**, gövde bağlantıları ve donanımları üretici tarafından kontrol edilecek ve sadece J Boats, Inc. tarafından ruhsatlandırılmış bir üretici tarafından üretilmektedir. Malzemeler, J/70 Üretim Şartnamesi ve Yapılandırma Kılavuzu'na uygun olarak üretilmiştir. Bu parçalar dışında üretici sadece Kısım C'deki sınıf kurallarının izin verdiği kadarıyla değişiklik yapabilir.*

*J/70 **yelkenleri** ana ölçülerinin kontrol edilmesi için ölçü kontrollüdür ama herhangi bir üretici tarafından yapılabilir. Sınıf kurallarına uygun olması için **yelkenler resmi bir ölçücü** tarafından **sertifikalandırılmalı** veya World Sailing In House Certification sertifikasına sahip bir üretici tarafından üretilmelidir. **Sertifikasyon kontrolünden sonra bu parçalar ancak sınıf kuralları Kısım C'de belirtilen noktaya kadar değiştirilebilir.***

Yarış sırasında kullanılacak malzemelerin düzenlenmesi ile ilgili kurallar bu sınıf kuralları Kısım C, Yelken Malzeme Kuralları(ERS) Bölüm 1 ve Yelken Yarış Kuralları(RRS)'nda içermektedir.

EĞER ÖZEL OLARAK BELİRTİLMEDİ İSE. BU KURALLAR , 'YAPILABİLİR' DENMİYORSA 'YAPILAMAZ' DEMEK OLAN KAPALI SINIF KURALLARI'DIR.

PARÇALAR VE ONLARIN KULLANIMI AÇIKLAMALARINDA BELİRTİLMEKTEDİR.

BU KURALLAR EĞER ÖZEL OLARAK BELİRTİLMEDİ İSE, 'YAPILABİLİR' DENMİYORSA 'YAPILAMAZ' DEMEK OLAN KAPALI SINIF KURALLARI'DIR.

2

Uluslararası J/70 Sınıf Kuralları: Geçerlilik Tarihi: 1 Ocak 2018 Yayınlanma Tarihi: 1 Ocak 2018 Önceki yayımlar: 1 Nisan 2015, 26 Ocak 2016, 24 Mayıs 2017

Bir önceki versiyona göre değişiklikler **sarı** ile işareti ile belirtilmiştir.

BÖLÜM I - YÖNETİM

KISIM A - GENEL

J/70 Sınıf Birliği, yarışırken asıl sınavın **tekneler** ve malzemeler arasında değil, **ekipler** arasında olduğu katı bir one-design sınıf olarak yaratılmıştır. Bu sınıf kurallarının ana amacı, J/70'in, rahat kullanım, düşük bütçeyle sahip olunabilme, güvenlik ve rahatlık gibi özelliklerini koruyarak bu kavramın sağlanmasıdır.

A.1 DİL

- A.1.1 Sınıfın resmi dili İngilizce'dir ve tercüme üzerinde anlaşmazlık durumunda İngilizce metin geçerli olacaktır.
- A.1.2. 'yapılmalı' sözcüğü kullanıldığında şart olduğu, 'yapılabilir' sözcüğü kullanıldığında ise izin verildiği belirtilmektedir.
- A.1.3 Başlıklar dışında bir terim **koymu** olarak yazıldıysa, ERS'deki tanımı geçerli olur ve eğer bir terim *yatık* yazıldıysa, RRS'deki tanımı geçerlidir.

A.2 KISALTMALAR

- A.2.1 MNA World Sailing'e üye ulusal otorite
ICA Uluslararası J/70 Sınıf Birliği
NCA J/70 Ulusal Sınıf Birliği
ERS Yelken Malzeme Kuralları
RRS Yelken Yarış Kuralları
OSR Açıkdeniz Özel Düzenlemeleri(www.sailing.org/specialregs)
LM J/Boats, Inc tarafından sertifikalandırılmış üretici

A.3 OTORİTELER

- A.3.1 ICA ve **sertifikasyon otoritesi** ile bu **sınıf kuralları** ile ilgili her konuda beraber çalışacak olan World Sailing, bu sınıfın uluslararası otoritesidir.
- A.3.2 Burada içerilen herşeye rağmen, ICA'nın Teknik Komite'si, LM ve J/Boats ile anlaşma içerisinde, Üretici Beyanı'nı geri çekmek ve dolayısıyla yarışma hakkını geri almak otoritesine sahiptir ve World Sailing'in isteği durumunda yarışma hakkını geri alır.
- A.3.3 Burada içerilen herşeye rağmen, **sertifikasyon otoritesi**, **yelkenlerin sertifikasyonunu** geri çekme otoritesine sahiptir ve World Sailing'in isteği durumunda yelkenlerin sertifikasyonunu geri çeker.
- A.3.4 Ne **sertifikasyon otoritesi** ne de **yetkili ölçücü**, **uluslararası ölçücü** veya **malzeme kontrolörü**, bu sınıf kuralları kapsamında ölçümün doğruluğu konusunda yasal sorumluluğa sahip değildir. Bu konudaki iddialar dikkate alınmayacaktır.

A.4 SINIFIN YÖNETİMİ

- A.4.1 World Sailing, **yelkenler** dışında sınıfla ilgili tüm yönetsel yetkilerini ICA'ya aktarmıştır.

BU KURALLAR EĞER ÖZEL OLARAK BELİRTİLMEDİ İSE, 'YAPILABİLİR' DENMİYORSA 'YAPILAMAZ' DEMEK OLAN KAPALI SINIF KURALLARI'DIR.

Uluslararası J/70 Sınıf Kuralları: Geçerlilik Tarihi: 1 Ocak 2018 Yayınlanma Tarihi: 1 Ocak 2018 Önceki yayımlar: 1 Nisan 2015, 26 Ocak 2016, 24 Mayıs 2017

Bir önceki versiyona göre değişiklikler **sarı** ile işareti ile belirtilmiştir.

- A.4.2 World Sailing **yelkenler** ile ilgili ynetimsel ilevlerini MNA'lara aktarmıtır. MNA kısmen veya tamamen ilevlerini bu **sınıf kurallarında** belirtildiđi gibi bir NCA'ya aktarabilir.
- A.4.3. MNA olmayan veya MNA'nın sınıfı ynetmek istemediđi lkelerde, bu **sınıf kurallarında** belirtilen ynetimsel ilevler, isterse ynetimi bir NCA'ya aktaracak olan ICA tarafından yrtlecektir.

A.5 SINIF KURALI DEĐİŐİKLİKLERİ

- A.5.1 Bu sınıf kuralları deđiŐiklikleri, tzđe uygun Őekilde teklif edilecektir ve World Sailing Ynetmelikleri'ne uygun Őekilde World Sailing'in onayına tabidir.
- A.5.2 Yapılandırma kılavuzu deđiŐiklikleri, tzđe uygun Őekilde teklif edilecektir ve World Sailing Ynetmelikleri'ne uygun Őekilde J/Boats've World Sailing'in onayına tabidir.
- A.5.3 retim kılavuzu deđiŐiklikleri, J/Boats ve World Sailing Sekreterliđi Teknik Blm'nn onayına tabidir.

A.6 YARIŐLARDAKİ KURAL DEĐİŐİKLİKLERİ

- A.6.1 Tm yariŐlarda World Sailing Ynetmeliđi 10.5(f) geerlidir.

A.7 KURAL YORUMLARI

- A.7.1 ERS, World Sailing Ynetmelikleri'ne uygun olarak yorumlanacaktır.
- A.7.2 **Sınıf kuralları**, World Sailing Ynetmelikleri'ne uygun olarak yorumlanacaktır.
- A.7.3 Yapılandırma kılavuzu, Sınıf Ynetim Kurulu ve J/Boats tarafından World Sailing'e danıŐılarak yorumlanacaktır.
- A.7.4 retim kılavuzu, J/Boats tarafından World Sailing'e danıŐılarak yorumlanacaktır.

A.8 ULUSLARARASI SINIF HARCİ VE WORLD SAILING RETİM PLAKASI

- A.8.1 World Sailing, **gvde** iin Uluslararası Sınıf Harcını aldıktan sonra ruhsatlı **gvde** reticisine World Sailing retici Plakasını gnderecektir.

A.9 YELKEN NUMARALARI

- A.9.1 Yelken numaraları her **teknenin** ki aynasına kalıplanmıŐ gvde numarası ile uyumlu olacaktır, sadece YariŐ Komitesi veya yariŐ Teknik Komitesi tarafından onay alınması durumunda kiralık **teknelerde** yelken numaraları gvde numaralarından farklı olabilir.

A.10 TEKNE(YELKEN DIŐINDA) RETİCİ DEKLARASYONU

- A.10.1 retici Deklarasyonu'nunda aŐađıdaki bilgiler yer alacaktır:
- Sınıf
 - Gvde** numarası
 - Tekne sahibi
 - Yelken** Numarası
 - Yapımcı/retici bilgileri
 - İlk retici Deklarasyonu tarihi
 - Kısım D, E ve F – Tadilat, Bakım ve Tamir detayları
 - Gvde** ađırlıđı

BU KURALLAR EĐER ZEL OLARAK BELİRTİLMEDİ İŐE, 'YAPILABİLİR' DENMİYORSA 'YAPILAMAZ' DEMEK OLAN KAPALI SINIF KURALLARI'DIR.

Uluslararası J/70 Sınıf Kuralları: Geerlilik Tarihi: 1 Ocak 2018 Yayınlanma Tarihi: 1 Ocak 2018 nceki yayımlar: 1 Nisan 2015, 26 Ocak 2016, 24 Mayıs 2017

Bir nceki versiyona gre deđiŐiklikler **sarı** ile iŐareti ile belirtilmiŐtir.

A.11 ÜRETİCİ DEKLARASYONU'NUN GEÇERLİLİĞİ

A.11.1 Bir Üretici Deklarasyonu:

- (a) Gerektiği zaman Üretici Deklarasyonu üzerindeki herhangi bir parçanın değişmesi;
 - (b) LM ile beraber ICA veya World Sailing tarafından geri alınması;
 - (c) Yeni bir Üretici Deklarasyonu'nun çıkarılması;
- halinde geçersiz olur.

A 12 ÜRETİCİ DEKLARASYONU'NUN YENİDEN ÇIKARILMASI

A.12.1 ICA, LM ile beraber, bir gövdeye, eğer gövde:

- (a) A.11.1(a) veya (b) uyarınca geçersiz kılınmışsa;
 - (b) A.10.1(g) uyarınca geçersiz kılınmışsa ve kalan tüm işler yeni çıkarılan Üretici Deklarasyonu'nda belirtilecekse
 - (c) kayıp durumunda; veya
 - (d) World Sailing'in isteği durumunda;
- sınıf kurallarına uyarsa yeniden bir Üretici Deklarasyonu çıkarabilir.

A 13 BELGELERİN SAKLANMASI

A 13.1 ICA geçerli Üretici Deklarasyonu'nu saklayacaktır.

A 13.2 Üretici Deklarasyonu'nun bir kopyası LM tarafından saklanacaktır.

BU KURALLAR EĞER ÖZEL OLARAK BELİRTİLMEDİ İSE, 'YAPILABİLİR' DENMİYORSA 'YAPILAMAZ' DEMEK OLAN KAPALI SINIF KURALLARI'DIR.

5

Uluslararası J/70 Sınıf Kuralları: Geçerlilik Tarihi: 1 Ocak 2018 Yayınlanma Tarihi: 1 Ocak 2018 Önceki yayımlar: 1 Nisan 2015, 26 Ocak 2016, 24 Mayıs 2017

Bir önceki versiyona göre değişiklikler **sarı** ile işareti ile belirtilmiştir.

KISIM B – Tekne Uygunluęu ve Malzeme Kontrolü

Bir **tekne** yarışmaya uygun olmak için bu kısımdaki kurallara uyacaktır.

B.1 SINIF KURALLARI VE BELGELENDİRME

B.1.1 Tekne:

- (a) **sınıf kurallarına** uygun;
- (b) ICA'da dosyalanmış geçerli Üretici Deklarasyonu'na ve
- (c) tüm **yelken**lerinde sınıf **yarıř**larında kullanılan geçerli **sertifikasyon işaretlerine** sahip olacaktır.

B.2 SINIF BİRLİęİ İřARETLERİ

- B.2.1 **Gövdenin** gözüken bir yerine geçerli bir Sınıf Birlięi Üyelik Çıkartması yapıřtırılacaktır.
- B.2.2 **Yelkenlerde** Sınıf Birlięi Yelken Telif Hakkı Etiketleri bulunacaktır.

B.3 MALZEME KONTROLÜ

B.3.1 Özel ölçüm isteklerinin belirtilmedięi bir yarışta; sınıf kuralları, üretim şartnamesi ve ve yapım kılavuzuna uygunsuzluk durumunda, Teknik Komite ařaęıdaki yöntemi izleyecektir:

- (a) Anlařmazlık konusu parçanın ölçüsü, aynı ölçünün rasgele seçilen bir grup **tekne** veya ölçü parçalarından(kontrol grubu) alınması ile oluşturulacaktır.
- (b) Anlařmazlık konusu **tekne** veya parça veya malzeme ölçüsü, yukarıdaki teknięin aynısı kullanılarak örnekle eřleřtirilecektir.
- (c) Eęer anlařmazlık konusu **tekne** veya parça veya malzeme ölçüsü, kontrol grubundaki eřleřen ölçü aralıęına uymuyorsa, konu, ölçüm metodunun detayları ve dięer ilgili bilgi ile Yarış Komitesi'ne aktarılacaktır.

B.4 YARIř SINIRLAMA İřARETLERİ

B.4.1 Eęer bir yarış, yarış sınırlama işaretleri kullanıyorsa, bu işaretler yarış boyunca çıkarılmayacaktır. Eęer yarış sınırlama işaretleri hasar görür veya kaybolur ise, bu durum Yarış Komitesi veya Teknik Komite'ye en kısa zamanda bildirilecektir.

BU KURALLAR EęER ÖZEL OLARAK BELİRTİLMEDİ İSE, 'YAPILABİLİR' DENMİYORSA 'YAPILAMAZ' DEMEK OLAN KAPALI SINIF KURALLARI'DIR.

Uluslararası J/70 Sınıf Kuralları: Geçerlilik Tarihi: 1 Ocak 2018 Yayınlanma Tarihi: 1 Ocak 2018 Önceki yayımlar: 1 Nisan 2015, 26 Ocak 2016, 24 Mayıs 2017

Bir önceki versiyona göre deęişiklikler **sarı** ile işareti ile belirtilmiştir.

BÖLÜM II - GEREKLİLİKLER VE KISITLAMALAR

Ekip ve **tekne** yarışırken Bölüm II kurallarına uygun olacaktır. Çatışma durumunda Kısım C geçerli olacaktır.

Bölüm II'deki kurallar **kapalı sınıf kurallarıdır**.

Kısım C – Yarışma için Şartlar

C.1 GENEL

C.1.1 KURALLAR

- (a) ERS Bölüm I – Malzeme Kullanımı geçerli olacaktır.
- (b) RRS 42.3(c), bu şekilde değiştirilmiştir: “Orsa kolu dışında, surf ederken(bir dalgadan inerken hızlanırken) veya planning yapılabildiği durumlarda, **teknenin ekibi** surf veya planning’i arttırmak için herhangi bir **yelkeni** çekebilir. Anayelken ve flok, her dalga veya sağanakta sadece bir kere çekilebilir ama balon iskotası ile istenildiği gibi kısıtlamasız oynanabilir.”
- (c) Sadece RRS 49 nedeniyle, güverte güvenlik halatı, **lifeline**(canturkaran halatı) olarak kabul edilecektir.

C.2 REKLAM VERME

C.2.1 KISITLAMALAR

Reklamlar sadece World Sailing Reklam Kodu(World Sailing Yönetmelik 20)'na uygun olarak sergilenecektir.

C.3 EKİP

C.3.1 EKİP KISITLAMALARI

- (a) **Ekip** 3 veya fazla kişiden oluşacaktır. Yarış sırasında **ekip** sayısı değişmeyecektir.
- (b) Hiçbir **ekip** üyesi dünya şampiyonası sırasında ve 6 veya daha az artarda süren yarışlar sırasında Yarış Komitesi veya yarış Teknik Komitesi onayı olmadan herhangi bir ekip değişikliği yapılmayacaktır.

C.3.2 DÜMENÇİ KISITLAMASI

Teknenin herhangi bir **ekip** üyesi tarafından kullanılabileceği **tekne** veya **ekip** ile ilgili acil bir güvenlik durumu dışında, dümenci aşağıdaki kriterlere uygun, gerekliliklerini yerine getirmiş bir sınıf üyesi olmalıdır. Eğer dümenci şartlara uymuyorsa, durum, **tekneyi** protesto edebilecek olan yarış Teknik Komite’si veya Yarış Komitesi’ne bildirilmelidir. Ceza diskalifikasyondan az olabilir.

- (a) İzin verilen dümenciler: Dümenci, J/70’in %50’sini ödeyen ve teknenin sahibi olan Grup 3 sınıflandırmasındaki bir **ekip** dışında, World Sailing Yönetmelik 22 (www.sailing.org/classification) 'e göre geçerli Grup 1 Sınıflandırma Kodu'na sahip olmalıdır.
- (b) 6 veya daha art arda günlerde devam eden yarışlar için ikiden fazla dümenci belirlenemez. Eğer iki dümenci belirlenirse, en azından bir tanesi **tekne** sahibi olmalıdır. Starta beş dakika kaladan finiş kadar, **ekip** veya malzeme eksikliği

BU KURALLAR EĞER ÖZEL OLARAK BELİRTİLMEDİ İSE, ‘YAPILABİLİR’ DENMİYORSA ‘YAPILAMAZ’ DEMEK OLAN KAPALI SINIF KURALLARI’DIR.

Uluslararası J/70 Sınıf Kuralları: Geçerlilik Tarihi: 1 Ocak 2018 Yayınlanma Tarihi: 1 Ocak 2018 Önceki yayımlar: 1 Nisan 2015, 26 Ocak 2016, 24 Mayıs 2017

Bir önceki versiyona göre değişiklikler **sarı** ile işareti ile belirtilmiştir.

- dışında beş(5) dakikadan fazla olmamak kaydıyla Grup 1 üyesi **ekibin** de tekneyi kullanabilmesi dışında, **tekne** belirlenmiş dümenciler tarafınca kullanılacaktır.
- (c) Sınıf yönetim kurulu kimin sahip olarak sayılabileceği konusundaki tek yetkilidir.

C.3.3 EKİP POZİSYONU

- (a) Kısa süreli **yelken** trimi veya tamir gereklilikleri dışında **ekip** güvertede iken **direğin** arka tarafında kalacaktır.
- (b) Geçici olarak tamir gereklilikleri veya sorun gidermek dışında, roll tack tramola, roll kavanaça veya trapez gücünü arttırma veya başka bir neden için **ekip** güverte güvenlik halatlarının veya kış vardevela teli dışından sarkmayacak ve ayağa kalkmayacaktır.
- (c) İkidenden fazla **ekip** üyesinin ayakları güverteden aynı anda sarkmayacaktır.
- (d) Tramola veya kavanaça atarken, **ekip**, **çarmıhlar**, **direk**, güverte güvenlik halatları, vardevelalar veya benzeri bir parçadan, manevrayı arttırmak için sarkmayacak, itmeyecek veya çekmeyecektir.
- (e) Sağlık aciliyeti veya anlık **yelken** trimi ve/ya tamir gereklilikleri dışında **ekip** baş ve omuzlarını güverte üzerinde tutacaktır.

C.4 KİŞİSEL MALZEMELER

C.4.1 ZORUNLU

- (a) **Teknede** her ekip üyesi için en az standart EN 393, ISO 124020-5(Düzey 50) veya USCG Tip III **kişisel yüzdürücü** olmalıdır.

C.5 PORTATİF MALZEMELER

C.5.1 GENEL

- (a) Zorunu malzemeler gerekli kullanımları için işlevsel olmalıdır.

C.5.2 KULLANIM İÇİN

(a) ZORUNLU

- (1) En az 5 kg ve 8 mm çapında 40 m halatı olan demir ve zincir
- (2) 9 lt'den az hacmi olmayan kova
- (3) Manuel sintine pompası
- (4) Deniz ilkyardım kiti
- (5) Merdivende heç
- (6) Merdivende dropboard
- (7) VHF
- (8) Atılabilen yüzdürücü malzeme

(b) İSTEĞE BAĞLI

- (1) Elektronik ve mekanik zamanlama aletleri
- (2) Navigasyon ışıkları
- (3) Direk tepesi elektronik rüzgar ölçerler dışında taktik ve navigasyonel harita ve göstergeler
- (4) İsteğe bağlı elektronikler için güç kaynağı
- (5) Yelken yapma performansına hiçbir avantaj sağlamayan bağlama halatları, usturmaçalar, yedek iskotalar, yedek malzemeler, alet çantası ve diğer

BU KURALLAR EĞER ÖZEL OLARAK BELİRTİLMEDİ İSE, 'YAPILABİLİR' DENMİYORSA 'YAPILAMAZ' DEMEK OLAN KAPALI SINIF KURALLARI'DIR.

8

Uluslararası J/70 Sınıf Kuralları: Geçerlilik Tarihi: 1 Ocak 2018 Yayınlanma Tarihi: 1 Ocak 2018 Önceki yayımlar: 1 Nisan 2015, 26 Ocak 2016, 24 Mayıs 2017

- kişisel malzemeler
(6) V şekli minderler
(7) Velcro veya benzer malzeme ile eklenmiş merdiven üstü su girişini engelleyecek kumaş kapama
(8) **Hareketli donanımın** kullanılmadığında düzgün durması için küçük klips, torba, vs

C.5.3 KULLANILMAYACAKLAR

(a) ZORUNLU

- (1) Minimum ağırlığı 12 kg(yakıtsız) olan çalışan dıştan takma motor. Eğer benzinli motor ise, **tekne**de yerel yönetmeliklere uygun yangın söndürücü bulunacaktır.

C.6 TEKNE

C.6.1 AĞIRLIK

	minimum
Teknenin kuru ağırlığı	812 kg

Merdivendeki heç, dropboard ve dıştan takma motor(C.5.3.) dışında **yelken**ler ve C.5'te belirtilen portatif malzeme çıkarılarak ağırlık bulunacaktır.

- C.6.2 Eğer tekne minimum gereklilikten daha hafif ise, minimum yoğunluğu 7.0 g/cm³(örneğin demir, kurşun) olan **düzeltilici ağırlıklar** Ek H-2'ye uygun olarak daimi takılacaktır.

C.7 GÖVDE

C.7.1 TADİLAT, BAKIM VE TAMİRLER

Aşağıdakilere D.2.5'e uygun olarak ICA'nın Teknik Komitesi'nin onayına gerek kalmadan izin verilmiştir:

- (a) Su hattının altında zehirli boya yapılabilmesi için jelkot hafif aşındırılabilir. Jelkot aşınması boyanın yapışmasını sağlayacak kadar az olmalıdır. Eğer epoksi koruma katı uygulanmışsa, zehirli de uygulanacaktır.
- (b) **Gövdenin** polisaj gibi rutin bakımına izin verilmiştir.
- (c) Güverte boyası öncesi hafif zımpara dışında **gövde** güverte jelkotu kesinlikle kaldırılmayacaktır.
- (d) Elektronik navigasyon sistemlerinin montajı için **gövdeye** lokal güçlendirme konulabilir ve delik delinebilir.
- (e) Jelkot çizikleri, minimum hasar görmüş alanlar ve küçük kalıp hataları, kalıp şekli değiştirilmediği sürece zımparalanıp düzeltilebilir.

C.7.2. FİTİNGLER

(a) Güvenlik halatları:

- (1) Güverte güvenlik halatları, maksimum sapma noktasında 2 kg'lık yük uygulandığında iki destek noktası arasındaki düz çizgiden 25 mm'den fazla esnemeyecektir. Güvenlik halatlarına koruma eklenebilir.

BU KURALLAR EĞER ÖZEL OLARAK BELİRTİLMEDİ İSE, 'YAPILABİLİR' DENMİYORSA 'YAPILAMAZ' DEMEK OLAN KAPALI SINIF KURALLARI'DIR.

Uluslararası J/70 Sınıf Kuralları: Geçerlilik Tarihi: 1 Ocak 2018 Yayınlanma Tarihi: 1 Ocak 2018 Önceki yayımlar: 1 Nisan 2015, 26 Ocak 2016, 24 Mayıs 2017

(2) Kış ayna kapı halatı *yarışırken* kapatılacak ve maksimum sapma noktasında 2 kg'lık yük uygulandığında 75 mm'den fazla esnemeyecektir.

(b) Aşağıdakiler D.2.5'e göre ICA Teknik Komitesi onayı olmadan yapılabilir:

- (1) Güvertedeki iskota torbaları ve vinç kolu tutamaklarının yerleşimi.
- (2) **Gövde, donanım ve yelkenlerdeki** gırcala, bantlama ve sürtünme önleyiciler.
- (3) Ana yelken kısırtmacı yükseltici ve takozunun yükseklik ve açısı ayarlanabilir.
- (4) Burundaki U kilit yerine 6"lik bağlama halatı kısırtmacı takılması.
- (5) Flok iskotasını rüzgarüstüne alabilmek için her iki tarafta flok iskotası kilidinin 50 mm yanına bir cemkilit eklenmesi(Harken 150 veya benzeri).
- (6) Güvenli hareket için güvertede kaymaz.
- (7) Merdivenden geçerek monte edilen istenen tasarımda güverte altı balon torbası

(c) Eğer yenilenen parça benzer ebat, ağırlık ve güç oranında ise ve aynı fonksiyonu gerçekleştiriyorsa, D.2.5'e göre ICA Teknik Komitesi'nin onayı olmadan aşağıdaki parçaların yenilenmesine izin verilmektedir:

- (1) Makaralar, kilitler, anayelken firdöndü taban makarası.
- (2) Şakıllar, pimler, açık uskunlar.
- (3) Kotrol heçleri.

(d) İki anayelken yanak makara, iki flok makara ve bir anayelken taban makarası olmak üzere beş cırcırlı makaraya izin verilmektedir.

(e) Özel ayarlamaların **tekneye** takılabilmesi için önemli fiziksel engeli olan yelkenciler teknik komiteye yazılı izin için başvurabilirler.

C.8 GÖVDE UZANTILARI

C.8.1 TADİLATLAR, BAKIM VE TAMİR

Aşağıdakilere E.2.2'e uygun olarak ICA'nın Teknik Komitesi'nin onayına gerek kalmadan izin verilmiştir:

- (a) **Gövde uzantıları** zehirli boya uygulanması için hafif zımparalanabilir. Eğer epoksi koruma katı uygulanmışsa, zehirli de uygulanacaktır.
- (b) İçerik ve etki sadece polisaj olduğu sürece **güverte uzantılarının** rutin bakımına izin verilmiştir.
- (c) Jelkot çizikleri, minimum hasar görmüş alanlar ve küçük kalıp hataları, kalıp şekli değiştirilmediği sürece zımparalanıp düzeltilebilir.
- (d) Salma takozlarının tadilatı yasaktır.
- (e) Yeke uzantısı 1120 mm'yi geçmediği sürece benzer görev gören bir parça ile değiştirilebilir.
- (f) **Güverte uzantılarının** yanları sadece 'düzeltmek' için hafif zımparalanabilir.

C.8.2 SALMA

(a) KULLANIM

- (1) Salma, standart paslanmaz çelik kayış kullanılarak aşağı pozisyonda sabitlenmelidir.

BU KURALLAR EĞER ÖZEL OLARAK BELİRTİLMEDİ İSE, 'YAPILABİLİR' DENMİYORSA 'YAPILAMAZ' DEMEK OLAN KAPALI SINIF KURALLARI'DIR.

10

Uluslararası J/70 Sınıf Kuralları: Geçerlilik Tarihi: 1 Ocak 2018 Yayınlanma Tarihi: 1 Ocak 2018 Önceki yayımlar: 1 Nisan 2015, 26 Ocak 2016, 24 Mayıs 2017

Bir önceki versiyona göre değişiklikler **sarı** ile işareti ile belirtilmiştir.

C.9 DONANIM

C.9.1 TADİLATLAR, BAKIM VE TAMİR

Aşağıdakilere F.2.3'e uygun olarak ICA'nın Teknik Komitesi'nin onayına gerek kalmadan izin verilmiştir. Eğer tersi belirtilmediyse, burada belirtilen parçalar herhangi bir üretici veya tedarikçiden alınabilir.

- Temizleme, polisaj ve küçük sürtünmelerin tamiri gibi rutin bakım.
- Direği** gooseneck'in altından koruyan koruma.
- Tüylere, Windex ve diğer elektronik olmayan rüzgar göstergeleri.
- F.4.1'de belirtilen minimum ebatlara uygun şekilde **hareketli donanım** herhangi tip halatla değiştirilebilir.
- Kıç ıstralya ve arka yaka halatlarının fazlasını toplamak için lastik kullanımı.**
- Pupa palangası sistemi üzerine aşınma önleyici koruyucu kılıf.
- Bastonun** ucuna balon iskotasının düşmemesi için eklenen 150 mm'den uzun olmayan çita.
- Bastonun** etrafında su girişini minimize etmek için eklenen bant ve benzeri malzemeler.
- Direğe veya kıç ıstralyaya bağlı **bumba** kaldırma mekanizması.
- Direğe** fiberglas kıç ıstralya atıcı monte edilebilir.
- Donanımı ayarlamayı kolaylaştırmak için üst ve alt çarmıh pimlerinin üstündeki uskunlara sabit anahtar eklenebilir.

C.9.2 DİREK

- EBATLAR
- KULLANIM

- Direk**, donanım talimatlarına göre dikilmesi için tedarik ve monte edilmiştir.

C.9.3 BUMBA

- EBATLAR

	minimum	maksimum
Sınır işareti genişliği	20 mm	
Dış nokta uzaklığı		2876

- KULLANIM

- Her ikisi de gerektiği şekilde uzatıldıklarında, direk **serenin**in arka kenarı ile bumba **serenin**in tepesinin kesişimi, bumba **sereni** direk **serenine** 90 derece açıda olduğunda **direğin alt limit işaretinin** üst köşesinden daha aşağıda olmayacaktır.

C.9.4 BASTON

- EBATLAR

	minimum	maksimum
Gövdeden bastonun en dış noktasına		1495 mm

BU KURALLAR EĞER ÖZEL OLARAK BELİRTİLMEDİ İSE, 'YAPILABİLİR' DENMİYORSA 'YAPILAMAZ' DEMEK 11
OLAN KAPALI SINIF KURALLARI'DIR.

Uluslararası J/70 Sınıf Kuralları: Geçerlilik Tarihi: 1 Ocak 2018 Yayınlanma Tarihi: 1 Ocak 2018 Önceki yayımlar:
1 Nisan 2015, 26 Ocak 2016, 24 Mayıs 2017

Bir önceki versiyona göre değişiklikler **sarı** ile işareti ile belirtilmiştir.

(b) KULLANIM

- (1) Gennaker'ın basılırken, basıldığında ve indirilirken dışında **baston** tamamen içeri çekilecektir veya çekilmiştir ve çıkarılmasından sonraki ilk uygun zamanda çekilecektir.
- (2) Gennaker'ın basılı olması dışındaki durumlarda, uzatılmış **baston**,
1)Kapatma sağlanması veya 2) yol hakkı kazanılması için **teknenin** bir parçası olarak düşünölmeyecektir.

C.9.5 SABİT DONANIM

(a) KULLANIM

- (1) **Baş ıstralya, çarmıhlar** ve kış ıstralya ayakları *yarışırken* ayarlanmayacaktır(kış ıstralya kontrol halatını ayarlamak serbesttir).
- (2) Tekne limanı terk ettikten ve her gün tekne o günkü yarışlarını bitirene kadar **baş ıstralya** ayarı değiştirilmeyecektir.

C.9.6 HAREKETLİ DONANIM

(a) KULLANIM

- (1) Furler ve baston halatı dışında hiçbir halat güverte altında olmayacaktır.
- (2) Gennaker iskotaları makaralarla standart yerlerine yönlendirilecektir. Ön gennaker makaraları orta güverte vardevela ayaklarına veya flok makarası yönlendiricilerine takılabilir.

C.10 YELKENLER

C.10.1 TADİLATLAR, BAKIM VE TAMİR

- (a) Rutin bakım, küçük tamirler ve ek bant ve tüylere izin verilmiştir.
- (b) **Yelkenler Yarış Komitesi veya yarış Teknik Komitesi izni olmadan tekrar sertifikalandırılmaz.**
- (c) Eğer bir **yelken** kaybolduysa veya hasar gördüyse Yarış Komitesi veya Teknik Komite izni ile tamir edilebilir veya değiştirilebilir.
- (d) Çıtalar **çita ceplerinde** kullanılabilir ve bu durumda fiber olacaktır.

C.10.2 KISITLAMALAR

- (a) Paragraf (b)'de izin verildiği şekil ve bir **yelkenin** kayıp veya tamir edilemeyecek durumda olması dışında, 6 veya daha az art arda gün devam eden yarışlarda en fazla 1 **ana yelken**, 1 **ön saha yelkeni** ve 1 gennaker kullanılacaktır.
- (b) Bir ek gennaker yarış için ölçüye getirilebilir ve teknede yedek olarak taşınabilir ama yarış sırasında ana gennakerın kaybolması veya tamir edilemeyecek kadar hasar görmesi durumu dışında kullanılmayacaktır. Böyle bir kullanım C.10.1(c)'ye uygun olarak Yarış Komitesi veya yarış Teknik Komitesi'nden ön izin gerektirmeyecektir, fakat kullanım Yarış Komitesi veya yarış Teknik Komitesi'ne karaya dönüldüğünde bildirilmelidir.
- (c) Teknede 1 **ana yelken**, 1 **ön saha yelkeni** ve 2 gennaker'dan fazlası taşınmayacaktır.
- (d) 1 **ana yelken**, 1 **ön saha yelkeni** ve 2 gennaker'dan fazlası yarış için ölçüye sunulmayacaktır.

BU KURALLAR EĞER ÖZEL OLARAK BELİRTİLMEDİ İSE, 'YAPILABİLİR' DENMİYORSA 'YAPILAMAZ' DEMEK OLAN KAPALI SINIF KURALLARI'DIR.

12

Uluslararası J/70 Sınıf Kuralları: Geçerlilik Tarihi: 1 Ocak 2018 Yayınlanma Tarihi: 1 Ocak 2018 Önceki yayımlar: 1 Nisan 2015, 26 Ocak 2016, 24 Mayıs 2017

Bir önceki versiyona göre değişiklikler **sarı** ile işareti ile belirtilmiştir.

C.10.3 ANA YELKEN

- (a) TANIMLAMA
- (b) KULLANIM

- (1) **Yelken mandar**la basılacaktır.
- (2) Direk **serenine** 90 derecede olan **yelkenin** görülebilecek en üst noktası, **direk üst limit işaretinin** alt kenarından daha yukarı basılmayacaktır. Her ikisinin de gerektiği kadar uzatıldığı **güngörmez yakası** ve bumba **sereninin** kesişme noktası bumbanın **dış limit işaretinin** önünün arkasında olmayacaktır.
- (3) **Orsa yakası seren** oyuğunda veya ana yelken ayar sistemine bağlı olabilir.
- (4) Ana yelkenin karula yakası serbest salınabilir.
- (5) **Orsa yakası, arka yaka** sistemine ve aşağıya **bumbaya** bağlanacaktır.

C.10.4 ÖN SAHA YELKENİ

- (a) KULLANIM

- (1) **Ön saha yelkeni** furling sistemine bağlı olacaktır ve sarılabilecek durumda olmalıdır.
- (2) **Ön saha yelkeni** tamir edilme dışında *yarışırken* basılı olacaktır.

C.10.5 GENNAKER

- (a) TANIMLAMA

Gennaker'da **yelken** tanımlamasına gerek yoktur.

Kısım D – Gövde

D.1 PARÇALAR

- (a) Gövde kabuğu
- (b) Güverte
- (c) İç kalıplar ve parçalar
- (d) Güverte altı 2 sabit oturak
- (e) Direk tabanı
- (f) Güverte salma kılıfı ve merdiven heçi

D.2 GENEL

D.2.1 KURALLAR

- (a) **Gövde** üretim sırasında geçerli olan **sınıf kurallarına** uygun olacaktır.

D.2.2 TANIMLAR

- (a) GÖVDE REFERANS NOKTASI

Gövde referans noktası, gövdenin orta plakasında kabuğun alt tarafı ile kış aynanın arasındaki her iki plakanın da gerektiği kadar uzatılması ile kesiştikleri noktadır.

BU KURALLAR EĞER ÖZEL OLARAK BELİRTİLMEDİ İSE, 'YAPILABİLİR' DENMİYORSA 'YAPILAMAZ' DEMEK OLAN **KAPALI SINIF KURALLARI'DIR.**

13

Uluslararası J/70 Sınıf Kuralları: Geçerlilik Tarihi: 1 Ocak 2018 Yayınlanma Tarihi: 1 Ocak 2018 Önceki yayımlar: 1 Nisan 2015, 26 Ocak 2016, 24 Mayıs 2017

Bir önceki versiyona göre değişiklikler **sarı** ile işareti ile belirtilmiştir.

D.2.3 TANIMLAMALAR

- (a) Kalıplanan gövde tanımlama numarası J/Boats, Inc tarafından.
- (b) Gövde numarası güvertenin arka bitiminde 501 ile başlayan World Sailing Plakası'ndaki gibi olacaktır.

D.2.4 ÜRETİCİLER

- (a) **Gövde**, J/Boats tarafından lisanslandırılmış bir üretici tarafından yapılacaktır.
- (b) Bütün kalıplar J/Boats, Inc ve World Sailing tarafından onaylanmalıdır.

D.2.5 TADİLATLAR, BAKIM VE TAMİR

Bahsedilen değişiklikler **teknenin** LM'si veya başka bir kimse tarafından ancak tekne sahibi ICA'nın Teknik Komitesi tarafından yazılı onay alınırsa yapılabilir. Teknik Komite LM ile istişare ederek karar verecektir. Tamamlanmasından sonra yapılan işi belirterek Üretici Deklarasyonu ICA tarafından tekrar çıkarılacaktır.

- (a) Eğer herhangi bir **gövde** hasar görmüşse veya Kısım C'de belirtilenden farklı bir şekilde tamir edilmesi gerekirse.

Kısım E – Güverte Uzantıları

E.1 PARÇALAR

E.1.1 ZORUNLU

- (a) **Salma**
- (b) **Yeke**

E.1.2 İSTEĞE BAĞLI

- (a) üreticiden veya onaylı salma yosun kesici

E.2 GENEL

E.2.1 KURALLAR

- (a) **Gövde uzantıları**, Kısım C'deki kuralların halihazırdaki kurallarının önüne geçmesi dışında, üretim sırasında geçerli olan **sınıf kurallarına** uygun olacaktır.

E.2.2 TADİLATLAR, BAKIM VE TAMİR

Bahsedilen değişiklikler **teknenin** LM'si veya başka bir kimse tarafından ancak tekne sahibi ICA'nın Teknik Komitesi tarafından yazılı onay alırsa yapılabilir. Teknik Komite LM ile istişare ederek karar verecektir. Tamamlanmasından sonra yapılan işi belirterek Üretici Deklarasyonu ICA tarafından tekrar çıkarılacaktır.

- (a) Eğer herhangi bir **gövde uzantısı** hasar görmüşse veya Kısım C'de belirtilenden farklı bir şekilde tamir edilmesi gerekirse.
- (b) Salmadaki isteğe bağlı olan **salma** yosun kesici yeri bıçak montajı çıkarılmadan doldurulmayacak veya kapatılmayacaktır.

E.2.3 ÜRETİCİLER

- (a) Gövde uzantıları ve kalıplanmış yeke J/Boats Inc tarafından lisanslanmış üreticiler tarafınca yapılacaktır.

BU KURALLAR EĞER ÖZEL OLARAK BELİRTİLMEDİ İSE, 'YAPILABİLİR' DENMİYORSA 'YAPILAMAZ' DEMEK OLAN KAPALI SINIF KURALLARI'DIR.

14

Uluslararası J/70 Sınıf Kuralları: Geçerlilik Tarihi: 1 Ocak 2018 Yayınlanma Tarihi: 1 Ocak 2018 Önceki yayımlar: 1 Nisan 2015, 26 Ocak 2016, 24 Mayıs 2017

Kısım F – DONANIM

F.1 PARÇALAR

F.1.1 ZORUNLU

- (a) **Direk**
- (b) **Bumba**
- (c) **Sabit donanım**
- (d) **Hareketli donanım**
- (e) **Baston**

F.2 GENEL

F.2.1 ÜRETİCİ

- (a) Gönderler sadece lisanslı bir üretici tarafından tedarik edilecek ve üretim şartnamesine uygun olarak yapılacaktır.
- (c) Sabit ve hareketli donanım üreticisi isteğe bağlıdır.

F.2.2 KURALLAR

- (a) **Gönderler** ve bağlantıları, Kısım C'deki kuralların halihazırdaki kurallarının önüne geçmesi dışında, **gönderin** üretim sırasında geçerli olan **sınıf kurallarına** uygun olacaktır.
- (b) Sabit ve hareketli **donanım sınıf kurallarına** uygun olmalıdır.

F.2.3 TADİLATLAR, BAKIM VE TAMİR

Bahsedilen değişiklikler **teknenin LM'si** veya başka bir kimse tarafından ancak tekne sahibi ICA'nın Teknik Komitesi tarafından yazılı onay alırsa yapılabilir. Teknik Komite LM ile istişare ederek karar verecektir. Tamamlanmasından sonra yapılan işi **belirtmek Üretici Deklarasyonu ICA tarafından tekrar çıkarılacaktır.**

- (a) Eğer herhangi bir **gönder** hasarlandıysa ve Kısım C'de belirtilen şekilden daha farklı bir şekilde tamir edilmesi gerekiyorsa.

F.3 SABİT DONANIM

F.3.1. MALZEMELER

- (a) **Ön ıstralya**, üst ve alt **çarmıklar**, alt tarafı açık uskunlu 5 mm 1x19 paslanmaz çelik tel olacaktır.
- (b) Üst ve alt **kıç ıstralya** en az 5 mm çapında az esneye kompozit halat(Dyneema gibi) olacaktır.

F.4 HAREKETLİ DONANIM

F.4.1 EBATLAR(halatın tüm boyunca minimum çapı)

	Minimum Çap(mm)	Tavsiye Edilen Uzunluk(m)
Ana Mandar	6 mm	
Ana Yelken İskotası	8 mm	
Ana Yelken Sapanı	5 mm	
Araba	5 mm	

BU KURALLAR EĞER ÖZEL OLARAK BELİRTİLMEDİ İSE, 'YAPILABİLİR' DENMİYORSA 'YAPILAMAZ' DEMEK OLAN KAPALI SINIF KURALLARI'DIR. 15

Uluslararası J/70 Sınıf Kuralları: Geçerlilik Tarihi: 1 Ocak 2018 Yayınlanma Tarihi: 1 Ocak 2018 Önceki yayımlar: 1 Nisan 2015, 26 Ocak 2016, 24 Mayıs 2017

Pupa Palangası	6 mm	
Pupa Palangası Sapanı	5 mm	
Ön Saha Yelkeni Mandarı	4 mm	
Ön Saha Yelkeni İnce Ayar Halatı	6 mm	
Ön Yaka Yelkeni İskotası(flok arabasına bağlantı noktası hariç)	8 mm	
Gennaker Mandarı	6 mm	
Gennaker İskotası(gennaker iskota yakasına bağlantı sapanı hariç)	6 mm	
Arka Yaka	6 mm	
Tackline	7 mm	
Kıç İstralya Kontrolü	6 mm	

Kısım G – YELKENLER

G.1 PARÇALAR

G.1.1 ZORUNLU

- (a) **Ana yelken**
- (b) **Ön saha yelkeni**
- (c) Gennaker

G.2 GENEL

G.2.1 KURALLAR

- (a) **Yelkenler sertifikasyon** zamanında **sınıf kurallarına** uyacaktır.

G.2.2 SERTİFİKASYON

- (a) **Resmi ölçücü** veya **Üretici Resmi Ölçücüsü ana yelken** ve **ön saha yelkenlerini karula yakasında** ve balonları **mandar yakasında** imzalayacak ve **sertifikasyon işaretinin** tarihini belirtecektir.
- (c) World Sailing veya MNA bir veya daha fazla **Üretici Resmi Ölçücüsü'nü** ölçmek ve o üretici tarafından üretilen **yelkenleri sertifikalandırmak** için atayabilir.

G.2.3 YELKEN ÜRETİCİSİ

- (a) Lisansa gerek yoktur.
- (b) Balonlar için g/m2 ağırlığı ve **yelkenin gövdesinin** malzeme ismi, yelken üreticisi tarafından tarihle beraber imza veya mührü ile silinmez şekilde **mandar yakasına** yakın bir yerde belirtilecektir.

G.2.4 J/70 SINIFI YELKEN TELİF ETİKETİ

Her **yelken** karula yakasında kalıcı olarak sabitlenmiş(dikiş ile) numaralandırılmış bir sınıf yelken telif etiketine sahip olacaktır. Etiketler J/70 Sınıf Birliği'nden alınabilir. Etiket bir yelkenden başka bir **yelkene** aktarılmayacaktır.

BU KURALLAR EĞER ÖZEL OLARAK BELİRTİLMEDİ İSE, 'YAPILABİLİR' DENMİYORSA 'YAPILAMAZ' DEMEK OLAN KAPALI SINIF KURALLARI'DIR.

16

Uluslararası J/70 Sınıf Kuralları: Geçerlilik Tarihi: 1 Ocak 2018 Yayınlanma Tarihi: 1 Ocak 2018 Önceki yayımlar: 1 Nisan 2015, 26 Ocak 2016, 24 Mayıs 2017

Bir önceki versiyona göre değişiklikler **sarı** ile işareti ile belirtilmiştir.

G.2.5 TADİLATLAR, BAKIM VE TAMİR

Herhangi bir **yelken** hasar gördüyse ve Kısım C’de belirtilenler dışında bir tamir gerektiriyorsa, **temel ölçüm** gerektirebilir ve yeniden **sertifikalandırılmalıdır**.

G.3 ANA YELKEN

G.3.1 TANIMLAMALAR

(a) J Boats’ta bulunan sınıf işareti Ek H-1’de belirtilen ebatlara uygun olacaktır.

G.3.2 MALZEMELER

(a) **Tabakaların** iplikleri **dokuma** polietilen trepilatat(PET) **tabakalardan** oluşacaktır.

(b) **Yelken güçlendirmeleri** polietilen trepilatat(PET)’tan oluşacaktır.

(c) Fiberglas çıtalar.

G.3.3 YAPIM

(a) Üretim, **yumuşak yelken, tek tabaka yelken** şeklinde olacaktır.

(b) **Yelkenin gövdesi** tamamen **dokuma tabakadan** oluşacaktır.

(c) **Ana yelkenin güngörmez yakasında** beş **çita cebi** olacaktır. En üst üç **çita cebi** orsa yakasından güngörmez yakasına kadar tam boy olacaktır.

(d) Belirtilenlere izin verilmiştir: Dikmek, yapıştırmak, bantlamak, takviye halatları, matafyonlar, kayışlar, sabitlemelerle tepe kapellası, kuningham matafyonu veya palangası, **çita cebi yamaları, çita cebi lastiği, çita cebi kapatması, direk yelken yönlendiricisi, ayarlanabilir yaka gırcaları, pencereler, tüyler, yelken şekli belirtici çizgileri ve diğer uygulanabilir kurallarda belirtilen veya izin verilen parçalar.**

(e) Camadan noktaları isteğe bağlıdır.

(f) **Pencerelere alt yarı** ende izin verilmiştir.

(g) **Orsa yakası,**

(1) **arka mandar yakası noktası** ve **orsa yakası** ile en yakın **çita cebi** üst kenarı kesişmesi,

(2) **orsa yakası** ile **çita cebinin** alt yakası kesişmesi ve **orsa yakası** ile alttaki bitişik **çita cebinin** üst kenarının kesişmesi,

(3) **iskota noktası** ve **güngörmez yakası** ile en yakın **çita cebinin** alt kenarı kesişmesi arasındaki düz çizgilerin arkasına geçmeyecektir.

G.3.4 EBATLAR

Ana Yelken	Minimum	Maksimum
Yelken kumaşı ağırlığı-dokuma tabaka(PET-Dacron)	235 g/m2	
Güngörmez yakası uzunluğu		8335 mm
Orsa yakası uzunluğu		7974 mm
Alt yaka uzunluğu		2876 mm
Tepe genişlik		364 mm
Üst genişlik(üst güngörmez yakası noktası, güngörmez yakasının tepe noktasından $\frac{3}{4}$ güngörmez yakası noktasına ve		880 mm

BU KURALLAR EĞER ÖZEL OLARAK BELİRTİLMEDİ İSE, ‘YAPILABİLİR’ DENMİYORSA ‘YAPILAMAZ’ DEMEK OLAN KAPALI SINIF KURALLARI’DIR. 17

Uluslararası J/70 Sınıf Kuralları: Geçerlilik Tarihi: 1 Ocak 2018 Yayınlanma Tarihi: 1 Ocak 2018 Önceki yayımlar: 1 Nisan 2015, 26 Ocak 2016, 24 Mayıs 2017

Bir önceki versiyona göre değişiklikler **sarı** ile işareti ile belirtilmiştir.

mandar köşesine eşit noktada olan nokta olarak tanımlandığında)		
¾ genişlik		1425 mm
Yarım genişlik		2134 mm
Çeyrek genişlik		2570 mm
Pencere alanı(tüm pencerelerin toplam alanı)		1.0 m2
Üst çıta(1) mandar köşesinin yarı çapına takılmış		390 mm
Mandar köşesinden güngörmez yakasına 2 nolu çıta cebinin ortası	1255 mm	1305 mm
Mandar köşesinden güngörmez yakasına 3 nolu çıta cebinin ortası	2475 mm	2525 mm
Çıta 4 ve 5 – çıta cebi içi uzunluğu		1280 mm

G.4 ÖN YAKA YELKENİ

G.4.1 MALZEMELER

- Tabakaların iplikleri, dokuma polietilen trepilatat(PET) tabakalardan oluşacaktır.
- Yelken güçlendirme, dokuma polietilen trepilatat(PET) olacaktır.
- Fiberglas çıtalar.
- Pencereler sadece alt yarı ene takılabilir.

G.4.2 YAPIM

- Üretim, yumuşak yelken, tek tabaka yelken şeklinde olacaktır.
- Ön yaka yelkenin güngörmez yakasında üç çıta cebi olacaktır. Takıldığında çıtalar ön saha yelkeninin tamamen sarılmasına engel olmayacaktır.
- Belirtilenlere izin verilmiştir: Dikmek, yapıştırmak, bantlamak, matafyonlar, kayışlar(iskota yakası bağlantısı dışında), çıta cebi lastiği, çıta cebi yamaları, çıta cebi kapatması, ayarlanabilir yaka gırcalaları, pencereler, tüyler, yelken şekli belirtici çizgileri ve yelken sarıldığında kapatması için güngörmez yakası ve alt yakalara uygulanmış UV koruma ve diğer uygulanabilir kurallarda belirtilen veya izin verilen parçalar.
- Ön yaka yelkeni, ayarlanamayan aynı boyut ve aralıkta halkalar veya ön ıstralyaya kapanan tek fermuarlı kılıf ile donatılabilir.
- Ön yaka yelkeni iskota yakası çapı 40 mm'den daha büyük olmayan iki ön yaka yelkeni makarası ile donatılabilir.
- Ön yaka yelkeni iskota yakası ayarlama noktasında metal veya benzeri dayanıklı malzemeden yelkenin bedenine takılmış tek bir halka olacaktır(radanza). Halkanın ortası iskota yakası noktasından 30 mm'den uzak olmayacaktır.
- Ön saha yelkeninin ilk ve ikinci güçlendirmeleri ön yaka yelkeninin tamamen sarılmasını engellemeyecektir. Çıta ve köşeler dahil olmak üzere ön saha yelkeninin iskota yakasında germe yasaktır.

G.4.3 EBATLAR

Ön Saha Yelkeni	Minimum	Maksimum
Yelken kumaşı ağırlığı - dokuma tabaka(PET- Dacron)	235 g/m2	

BU KURALLAR EĞER ÖZEL OLARAK BELİRTİLMEDİ İSE, 'YAPILABİLİR' DENMİYORSA 'YAPILAMAZ' DEMEK 18
OLAN KAPALI SINIF KURALLARI'DIR.

Uluslararası J/70 Sınıf Kuralları: Geçerlilik Tarihi: 1 Ocak 2018 Yayınlanma Tarihi: 1 Ocak 2018 Önceki yayımlar: 1 Nisan 2015, 26 Ocak 2016, 24 Mayıs 2017

Yelken güçlendirme - (PET-Dacron)		
Orsa yakası uzunluğu		8000 mm
Orsa yakası düşeyi		2450 mm
Tepe genişliği		64 mm
¼ genişlik		650 mm
Yarım genişlik		1250 mm
Çeyrek genişlik		1860 mm
Pencere alanı(tüm pencerelerin toplam alanı)		0.75 m2
Çıta cepleri – en fazla 3 – çıta cebi orta hattı kesişimi güngörmez yakasını eşit bölmeli +/- 30 mm*		
İç çıta cebi uzunluğu		950 mm
Alt yaka uyumsuzluğu*		30 mm

***Bir önceki versiyona göre yapılan iyileştirmeleri gösteriyor**

G.5 GENNAKER

G.5.1. MALZEMELER

(a) **Yelkenin gövdesinin tabakası** dokuma naylondan yapılacaktır.

G.5.2 YAPIM

(a) Üretim, **yumuşak yelken, tek tabaka yelken** şeklinde olacaktır.

(b) **Yelkenin gövdesi** her tarafta aynı **dokuma tabakadan** oluşacaktır.

(c) Belirtilenler eklenebilir: Ayarlanabilir orsa, güngörmez ve alt yaka halatları.

(d) Belirtilenlere izin vardır: Dikmek, yapıştırmak, bantlamak, matafyonlar, kayışlar, tüyler ve diğer uygulanabilir kurallarda belirtilen veya izin verilen parçalar.

G.5.3 EBATLAR

Balon	Minimum	Maksimum
Malzeme – naylon	40 g/m2	
Orsa yakası uzunluğu		10800 mm
Güngörmez yakası uzunluğu		8880 mm
Alt yaka uzunluğu		5700 mm
Yarım genişlik		5560 mm

BU KURALLAR EĞER ÖZEL OLARAK BELİRTİLMEDİ İSE, 'YAPILABİLİR' DENMİYORSA 'YAPILAMAZ' DEMEK OLAN KAPALI SINIF KURALLARI'DIR.

19

Uluslararası J/70 Sınıf Kuralları: Geçerlilik Tarihi: 1 Ocak 2018 Yayınlanma Tarihi: 1 Ocak 2018 Önceki yayımlar: 1 Nisan 2015, 26 Ocak 2016, 24 Mayıs 2017

Bir önceki versiyona göre değişiklikler **sarı** ile işareti ile belirtilmiştir.

Kısım H – Ekler

H.1 YELKEN İŞARETLERİ

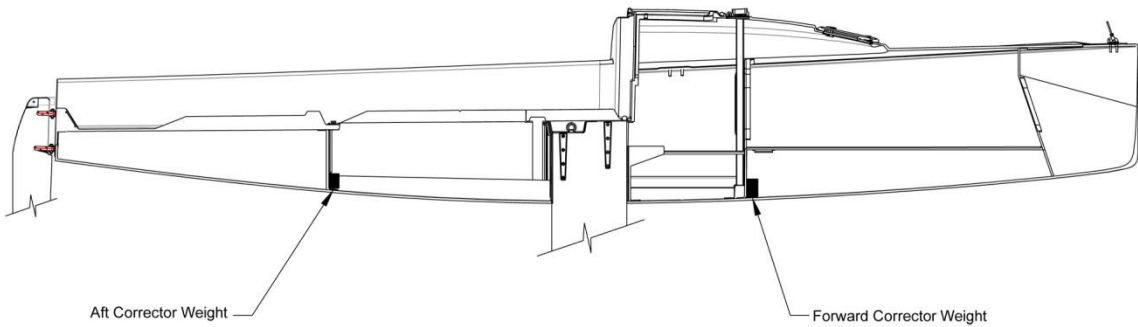


J/70 sınıf işareti, 610 x 320 mm ebadında, koyu mavi ve J/70'nin **ana yelkeninin** her iki tarafında tepe ile **bumbanın** ortası ve üst iki çıta cebi arasındaki çizgiye neredeyse dikey olan bantlarda yapıştırılmış olmalı. Bir J/70 dünya şampiyonu isterse altın rengi J/70 işareti kullanabilir. Bir J/70 kıta şampiyonu isterse gümüş rengi J/70 işareti kullanabilir. Bir J/70 NCA şampiyonu isterse bronz renkte J/70 işareti sergileyebilir.

H.2 DÜZELTME AĞIRLIĞI YERLEŞİMİ

Düzeltilme ağırlığı gösterilen yerlerde ağırlığın %50'si baş bölmede ve geri kalanı da kıç bölmede olacak şekilde yerleştirilecektir. Kıç düzeltme ağırlığı bölmenin 75 mm'den daha önünde olmalıdır. Baş düzeltme ağırlığı baş bölmenin 170 mm'den fazla önünde olmayacaktır.

J/70 Class Corrector Weight Locations

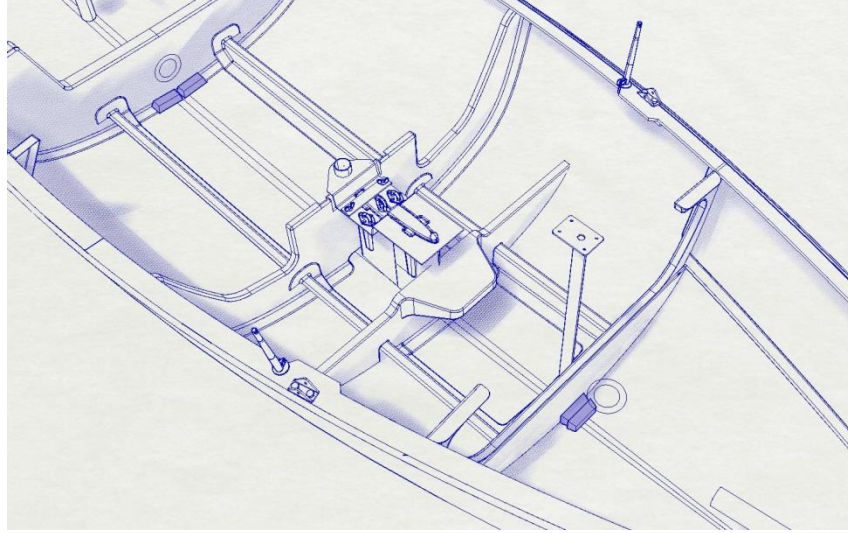


BU KURALLAR EĞER ÖZEL OLARAK BELİRTİLMEDİ İSE, 'YAPILABİLİR' DENMİYORSA 'YAPILAMAZ' DEMEK OLAN KAPALI SINIF KURALLARI'DIR.

20

Uluslararası J/70 Sınıf Kuralları: Geçerlilik Tarihi: 1 Ocak 2018 Yayınlanma Tarihi: 1 Ocak 2018 Önceki yayımlar: 1 Nisan 2015, 26 Ocak 2016, 24 Mayıs 2017

Bir önceki versiyona göre değişiklikler **sarı** ile işareti ile belirtilmiştir.



BU KURALLAR EĞER ÖZEL OLARAK BELİRTİLMEDİ İSE, 'YAPILABİLİR' DENMİYORSA 'YAPILAMAZ' DEMEK OLAN KAPALI SINIF KURALLARI'DIR.

21

Uluslararası J/70 Sınıf Kuralları: Geçerlilik Tarihi: 1 Ocak 2018 Yayınlanma Tarihi: 1 Ocak 2018 Önceki yayımlar: 1 Nisan 2015, 26 Ocak 2016, 24 Mayıs 2017

Bir önceki versiyona göre değişiklikler **sarı** ile işareti ile belirtilmiştir.

BÖLÜM III – YARIŞ KURALLARI

Kısım I

I.1 N/A

Özellikle boş bırakılmıştır.

I.2 EKİP BACAK YERLEŞİMİ (takım yarışı, eş tekne yarışı, soğuk hava yarışı ve organizasyon tarafından tekne temin edilen yarışlar)

Sınıf kuralı C 3.3 değiştirilmiştir: ekip bacaklarını vardevela halatlarının içinde tutacaktır.

I.3 DIŞ YARDIM

Bir **tekne**, limanı terk ettikten her gün limana geri dönene kadar aşağıdakiler dışında dış yardım almayacaktır:

(a) RRS 41’de belirtildiği gibi; veya

(b) günün ilk yarışından önceki hazırlık işaretinden önce geç gelen **ekibin**, yemek veya içeceğin transferi veya günün son yarışından sonra **tekne finiş yaptıktan** veya yarıştan çekildikten sonra **ekip**, yemek veya içecek transferi durumunda; veya

(c) **ekip** veya **teknenin**, **tekne** günün son yarışında **finiş yaptıktan** veya terk ettikten sonra hava, malzeme bozulması aciliyetleri veya başka nedenlerle anlaşılabilir yardım gerekliliği durumunda.

I.4 CORINTHIAN SINIFLANDIRMASI

Yarış organizatörleri Corinthian sınıflandırması için ödül verecektir. Takımın Corinthian sayılması için, Sınıf Kuralı C.3, sahip/dümenci dahil olmak üzere kayıt anında geçerli bir World Sailing Grup 1 Sınıflandırması göstermesi şeklinde değiştirilmiştir. Corinthian sınıflandırması yarışçının gerçek puanları kullanılarak tüm filonun bir alt grubu şeklinde puanlanacaktır.

I.5 CORINTHIAN YARIŞI

Sınıf Kuralı C.3, bütün yarışçıların, sahip/dümenci dahil olmak üzere kayıt anında geçerli bir World Sailing Grup 1 Sınıflandırması göstermesi şeklinde değiştirilmiştir. (Bu kural, C.3’ü, Kıta veya Dünya Şampiyonaları için düzenleme için kullanılmayacaktır.)

I.6 GRUP 3 EKİP SINIRLAMASI

Sınıf Kuralı C.3, tüm ekipte World Sailing Grup 3 olarak sınıflandırılmış birden fazla üye olmayacağı şekilde değiştirilmiştir. (Bu kural, C.3’ü, Kıta veya Dünya Şampiyonaları için düzenleme için kullanılmayacaktır.)

BU KURALLAR EĞER ÖZEL OLARAK BELİRTİLMEDİ İSE, ‘YAPILABİLİR’ DENMİYORSA ‘YAPILAMAZ’ DEMEK OLAN KAPALI SINIF KURALLARI’DIR. 22

Uluslararası J/70 Sınıf Kuralları: Geçerlilik Tarihi: 1 Ocak 2018 Yayınlanma Tarihi: 1 Ocak 2018 Önceki yayımlar: 1 Nisan 2015, 26 Ocak 2016, 24 Mayıs 2017

Bir önceki versiyona göre değişiklikler **sarı** ile işareti ile belirtilmiştir.