



TYF 2022 SPORTSBOAT SINIFI GENEL YARIŞ KURALLARI

 Türkiye Yelken Federasyonu

 turkiyeyelkenfederasyonu

 @TurkiyeYelken

 TYF Yelken TV

www.tyf.org.tr



YÖNETİM KURULU KARARI

Karar Tarihi: 19.01.2022

Karar No : 04

2022 TYF SPORTSBOAT SINIFI GENEL YARIŞ KURALLARI

1. UYGULANACAK KURALLAR

- 1.1. WORLD SAILING (WS) Yelken Yarış Kuralları (RRS)
- 1.2. 2022 TYF ilke Kararları
- 1.3. WS Özel Açıkdeniz Yönetmeliği (OSR) Appendix B
- 1.4. International Measurement System (IMS) Rule
- 1.5. ORC Rating Systems Rule
- 1.6. ORC Sportsboat Class Rules
- 1.7. TYF Yelken Yarışları Düzenleme Talimatı; Sporcu Lisans, Tescil, Vize ve Transfer Talimatı; Disiplin Suçları ve Cezaları Talimatı; Yelken Hakem Talimatı; Destek Botu Kullanma Talimatı; Yarış ilanı, ve varsa yayınlanacak Ek Talimatlar
- 1.8. Yarışın ilanı, Ek-Talimat maddeleri, ORC Kuralları, IMS Kuralları, OSR Kuralları ve Sportsboat Sınıfı GYK arasında bir çelişki olduğunda tarihi en yeni olan geçerli olacaktır.

2. YARIŞLARIN AÇIK OLDUĞU SINIFLAR

Yarışlar

- 2.1. Tam boyları 6-9,15 metre arası,
- 2.2. Ölçüm şartlarındaki ağırlıkları 2000 kg dan az olan
- 2.3. D/L oranı < 6.00 olan
- 2.4. 2022 senesi için geçerli ORC i veya ORC Club sertifikasına sahip, sertifikasyon için Türkiye Sportsboat Komitesi tarafından tartılmış ve ölçülmüş olan tekneler.
- 2.5. ORC sertifika GPH değeri 800 ve altında olan teknelere açıktır.

3. KATEGORİLER

- 3.1. Yarışa katılacak olan tekneler aşağıdaki koşullara bağlı olarak A ve B katagorisi adı altında sınıflandırılabilirler.
- 3.2. Tüm tekneler öncelikle A kategorisinde değerlendirilirler, ayrıca B kategorisi şartlarına uyup B kategorisinde derecelendirilmek isteyen tekneler kayıt formunda bildireceklerdir.
 - 3.2.1. B kategorisinde aşağıdaki özellikleri taşıyan tekneler yarışma hakkına sahip olurlar:
 - i) Karbon direk taşımayan tekneler
 - ii) Kıyıda konaklamayan (dry docking yapmayan) tekneler,
 - 3.2.2. Ayrıca teknelerin B kategorisinde yarışabilmesi için
 - i) Bu teknelerin altına zehirli boya atılmış olması şartı aranacaktır
 - ii) Bu tekneler bakım onarımlar hariç ay içerisinde en fazla 2 gün kıyıda kalabilirler.
 - iii) Bu tekneler bakım onarım dahil yarış günlerinden en az 3 gün evvel denize indirilmiş olmalıdırlar.
 - 3.2.3. B kategorisindeki tekne sayısı minimum 5 ve üzeri olduğunda B kategorisi açılarak ayrıca derecelendirilecektir. Aksi halde B Kategorisi açılmayacaktır.

3.2.4. Kayıt formunda B kategorisinin belirtilmesi tekne sahibinin sorumluluğundadır. Aski halde tekne B kategorisinde sayılmayacaktır.

3.3. Kayıtlar tamamlandıktan sonra aynı modelde 5 ve daha fazla sayıda tekne kayıt vermişse bu tekneler için ayrıca değerlendirme yapılabilir, bu yarış ilanında ayrıca belirtilmelidir.

4. SORUMLULUK

4.1. Her yarışçı, hava ve deniz koşullarını göz önünde bulunduracak ve yarışlara yalnız kendi kişisel sorumluluğu altında katılacaktır (bkz. RRS Kural 4). Organizatör kulüp veya kuruluş, Yarış Kurulu ve diğer görevliler ile sponsorlar faaliyet esnasında meydana gelebilecek can ve mal kaybı ile hasarlardan kesinlikle sorumlu tutulamazlar. Kaydını yaptıran her yarışçı bu hususu peşinen ate ettiğini taahhüt eder. Reşit olmayan yarışçılar için kayıta veli veya idarecinin imzası şarttır.

4.2. Yarış Kurulu ve diğer görevliler, yelken faaliyetlerinin gerçekleştiği hava ve deniz koşullarının özelliklerini bilerek yarışlarda kendi rızaları ile görev aldıklarını peşinen ate etmiş sayılır.

4.3. Sporcuların yarış alanları, konaklama tesislerindeki her türlü hal ve davranışlarından kendileri sorumludur. Aksine hareket edenler hakkında Protesto Kurulunca gerekli işlem yapılacaktır.

4.4. Özellikle tekne sahipleri ve sorumlu kişileri; ekiplerinin tüm sorumluluğunu (sigorta dahil) ve teknelerin denize dayanıklılığı ile emniyetli seyir sorumluluğunu üstlendiklerini ve start edip etmemek, yarışa devam edip etmemek sorumluluk ve kararının kendilerine ait olduğunu, ate ederler.

4.5. Yarışın, Yarış Talimatı 1. Maddede yazılı kurallarla idare edileceğini, bu kurallara uygun olarak verilen cezaları ate her hangi bir işlemi ve duruşmanın yeniden açılması işlemi, yukarıdaki kurallar içerisinde saklı kalması şartı ate bu kurallara göre verilecek kesin kararı ve bu kesin kararlarla ilgili olarak kurallarda öngörülmeven adli makamlara veya mahkemeye başvurmamayı ate ederler.

4.6. Kayıt veren ve ilgili formu imzalayan her tekne sahibi ve/veya sorumlu kişisi yukarıda bildirilen sorumlulukları kabullenmiş sayılacaktır.

5. SİGORTA

TYF yarışlara katılan her sporcunun Üçüncü Şahıs Mali Mesuliyet Sigortası'na sahip olmasını önemle tavsiye eder.

6. YARIŞLARIN FORMATI ve PUANLAMA

6.1. Yarışlar Yarış ilanında belirtilen yarış sayısında ve formatında olabilir.

6.2.1. Şamandıra yarışı (yarışları) rüzgarüstü-rüzgaraltı (sosis) rotalar şeklinde yapılacak olup düzeltilmiş zaman hesaplaması Performance Curve Scoring (PCS) hesaplaması kullanılarak yapılacaktır.

6.2.2. Coğrafi yarışlarda sonuçlar:

6.2.2.1. Boğaz da yapılan yarışlar da Time on Time (TOT) hesaplaması ile,

6.2.2.2. Adalar – Marmara Dnizinde yapılan coğrafi yarışlar da Performance Curve Scoring (PCS) All Purpose hesaplaması ile alınacaktır.

6.3. Her yarışta bir teknenin derecesi, düzeltilmiş zamana göre sırası (sıralama

küçük zamandan büyük zamana göre artar) varsa cezalarından sonraki düzeltilmiş sırasındadır.

6.4. Puanlamaya esas olacak tekne sayısı kayıtları ate edilen teknelerin sayısıdır.

6.5. Az Puan Sistemi kullanılarak derecelendirilecektir. Buna göre;

6.5.1. Düzeltilmiş zamana göre yapılan sıralamada birinci olan tekne 1, ikinci olan tekne 2, üçüncü olan tekne 3, dördüncü olan tekne 4, beşinci olan tekne 5, altıncı olan tekne 6, yedinci olan tekne 7 puan alır. Sonraki her sıra puan ilave puan alır.

6.5.2. Yarış Kurulunca tespit edilen derecelendirmeler RSS A5.3'e göre puanlandırılacaktır.

6.6. Serideki eşitlikler RSS A8'e göre bozulacaktır.

6.7. Eğer B kategorisi açılmışsa günün sonuçları (yarış ilanının da aksi belirtilmedikçe) genel içinde alınan puanlara göre yapılacaktır.

6.8. Aynı model tekneler arasında yapılacak sıralama yarış ilanında duyurulduğu şekilde yapılacaktır.

7. YARIŞLARIN PROGRAMI

7.1. Gün içinde hedeflenen şamandıra yarış sayısı 1 ile 5 arasında olabilir. Bu madde TYF genel yarış talimatının dışındadır ve yarış sayısı ilgili yarış ilanında belirtilecektir.

7.2. Finiş hattındaki bayrak direğinde uluslararası "F" bayrağı toka edildiğinde, bu "verilecek yeni bir start için start hattına gidiniz" anlamına gelecektir.

8. ROTALAR ve YARIŞ SÜRELERİ

8.1. Şamandıra yarışları için kullanılacak standart rotalar Ek 2'de belirtilmiştir. Uygulanacak rotalar organizatör tarafından yarış ilanı ve talimatında duyurulacaktır. Coğrafi koşullar ve hava şartları sebebiyle madde 8.2 ve 8.3'e bağlı kalınarak Ek 2'de belirtilenler haricinde alternatif rota planlaması yapılabilir.

8.2. Şamandıra yarışları başladığı noktada bitecek şekilde düzenlenecektir.

8.3. Şamandıra yarışları 2 *tur tam* sosisten oluşan rüzgar üstü – rüzgar altı rotadan oluşacaktır.

8.4. Şamandıra yarışlarında parkur uzunluğu ilk tekne için gün içinde 1-3 yarış planlanıyorsa yaklaşık 50 (+/- 10) dk, eğer 3 den fazla yarış planlanıyorsa 30(+/- 5 dk) dk sürecek şekilde planlanacaktır, aksi protesto sebebi olmayacaktır. Rüzgar değişiklikleri göz önünde bulundurularak maximum yarış süresi şamandıra yarışlarında ilk bitirecek tekne için 80 dk dır. Bu süre içerisinde ilk tekne bitiremezse yarış abandone edilecektir. Bu madde TYF genel yarış talimatının dışındadır.

8.5. Lider teknenin ilk sosisi tamamlaması 40 dk dan uzun sürerse 80 dk beklenmeden yarış abandone edilecektir. Bu madde TYF genel yarış talimatının dışındadır.

8.6. Şamandıra yarışlarında, guruplara bakılmaksızın ilk teknenin finişinden itibaren uzun yarışlarda

(50 +/- 10 dk planlanmış yarışlar) 30 dakika, kısa yarışlarda (30 +/- 5 dk planlanmış yarışlar) 20 dakika içerisinde finiş yapmamış tekneler DNF sayılacaktır, yarış kurulu bu süreyi coğrafi yarışlarda ayrıca ilan edecektir. Bu süre içerisinde yarışan bütün tekneler finiş yapmışsa, Yarış Kurulu bu sürenin dolmasını beklemeden bir sonraki yarışın start hazırlıklarını başlatabilir.

8.7. Yerel ate göre gün batımından sonra yarışlara devam edilmeyecektir. Ancak startı verilmiş bir yarışta herhangi bir tekne gün batımından hemen önce finiş yaparsa 20/30 dakikalık süre yada coğrafi yarışlar için ilan edilen sürenin bitmesi beklenecektir. Bu maksatla Yarış

Kurulu, Duyuru Panosunda gün batımı saatini ilan edecektir. Bu hususun ilan edilmemiş veya hatalı ilan edilmiş olması bir Düzeltme Talebi nedeni olmayacaktır.

8.8. Şamandıra yarışlarında rüzgar yönü değişikliği 45 derecenin üzerinde olur ve yarış kurulu şamandıraların yerini zamanında ve kurallara uygun olarak değiştirememiş ise yarış abandone edilecektir.

8.9. Şamandıra yarışlarında bir veya daha fazla tekne finiş yapmış olsa bile son teknenin finişinden evvel rüzgar yönü değişikliği 45 derecenin üzerinde ise, Yarış; Yarış kurulunun yarışın adaletinin bozulduğuna kanaat getirmesi ile (kısmi tamamlanmış olsa bile) abandone edilebilir.

8.10. Coğrafi rotalar yarış ilanının da belirtildiği şekilde uygulanacaktır. Yapılabilecek rota kısaltmaları yarış ilanında belirtilecektir.

9. SINIF BAYRAĞI

SPORTSBOAT Sınıfı için, start esnasında Uyarı İşareti özelliği taşıyacak olan sınıf bayrağı "Beyaz içinde kırmızı SB logosu" olan bayraktır. Bu bayrağın bulunamaması halinde ek talimatta belirtilmek suretiyle yerine başka bir bayrak kullanılabilir.

10. YARIŞÇILARA DUYURULAR

10.1. Yarışçılara duyurular, Duyuru Panosunda ilan edilecektir. Duyuru panosu çevrimiçi ortamda olabilir.

10.2. Tüm duyurulara tarih ve ilan saati yazılarak Yarış Kurulu Başkanı veya Yarış Ofisi Sorumlusu tarafından imzalanacaktır. Protesto Kuruluna ait duyurular ilgili Kurul Başkanı tarafından imzalanacaktır. Duyuru panosunun çevrimiçi ortamda olması durumunda bu şart aranmaz.

10.3. Resmi Duyuru Panosunun gerekli zamanlarda incelenmesi her yarışçının kendi sorumluluğundadır. Uluslararası L kod bayrağının toka edilememesi bir düzeltme isteği nedeni olmayacaktır

11. YARIŞ KURALLARINDA DEĞİŞİKLİKLER

11.1. Yarış Talimatında yapılacak değişiklikler (Ek-Talimatlar), yarış günü saat 09:00'dan önce Duyuru Panosunda ilan edilecektir.

11.2. Programda yapılacak değişiklikler ise uygulamanın yapılacağı günden bir gün önce saat 20:00 ye kadar Duyuru Panosunda ilan edilecektir. Aksi bir uygulama yapılmayacaktır.

12. START ÖNCESİ VERİLECEK İŞARETLER

12.1. Günün ilk yarışı için start tan önce verilecek işaretlerden Turuncu bayrak çekildiğinde yarış parkurunun hazır olduğunu ve start işlemlerinin en erken 5 dk sonra başlayacağını gösterir.

12.2. Günün ilk yarışı tamamlandıktan sonra verilecek startlar da, iki yarış arasında sporcuların uyarı işaretine dikkatini çekmek amacıyla Turuncu bayrak, uyarı işaretinden önce en az 5 dakika tokada olacaktır.

12.3. Uluslararası "AP" (Erteleme) bayrağı iki seda işareti ile toka edildiğinde anlamı: Yarış ertelenmiştir, 1-9 sayı flandrası üzerine toka edildiğinde ise: belirtilen saat kadar ertelenmiştir anlamına gelecektir.

12.4. Kıyıda verilecek startlarda AP flamasının indirilmesinden 1 dakika sonra uyarı işareti verilebilir. Bu durum ayrıca yarışmacılara duyurulacaktır

13. START

13.1. Yarış Kurulu, yarışların ilan edilen start zamanlarını, start işlemleri başlamadan hemen öncesine kadar olan süre zarfında rüzgar hızının ortalama 4 knot altında ve 25 knot (ve deniz şartlarının uygunluğu) üzerinde ölçülmesi durumunda uygun gördüğü süre kadar erteleyebilir.

13.2. Tüm Sportsboatlar alt kategorilere bakılmaksızın bir arada start edeceklerdir.

13.3. Yarış İlanı ya da Ek Yarış Talimatında aksi hüküm olmadıkça bir yarış, RRS 26 uyarınca başlatılacaktır. Buna göre;

Uyarı İşareti (starta beş dakika var): Sınıf işareti 1 seda işareti ile toka edilir

Hazırlık İşareti (starta dört dakika var): Kod bayrağı "P" veya "I - U - karabayrak", 1 seda işareti ile toka edilir

Bir Dakika (starta 1 dakika var): Hazırlık İşareti Kod bayrağı "P" veya "I - U - karabayrak", 1 uzun seda işareti ile arya edilir.

Start İşareti: Sınıf işareti 1 seda işareti ile birlikte arya edilir.

13.4. Start hattı, yarış talimatında belirtildiği üzere düzenlenecektir. Startın iki şamandıra arasından verilmesi durumunda start hattının tarifi talimat ile açıkça belirtilecektir.

13.5. Şartlar gerektirdiğinde, start hattındaki Kurul botları motor kullanarak pozisyonlarını muhafaza edebilirler, bu durum bir Düzeltme Talebi nedeni olmayacaktır.

13.6. Start işaretinden itibaren Şamandıra yarışlarında 4 dakika, Coğrafi yarışlarda 10 dakika içinde start yapamayan tekneler DNS sayılacaklardır.

13.7. Hazırlık işareti verilmeden önce tekneler makinalarını stop etmiş olacaklardır. Aksi durum protesto nedeni olacaktır.

14. GERİ ÇAĞIRMA

14.1. **Ferdi Geri Çağırma:** Kural gereğince yapılacak olup X Kod Bayrağı bir seda işareti ile toka edilmek suretiyle verilecektir. X Kod bayrağı" starttan itibaren 4 dakikalık bir süre basılı kalır. Bu süre bittiğinde veya ihlal eden tüm tekneler start hattının veya uzantılarının start öncesi tarafına geçtiğinde ve gerekiyorsa ilgili kural a uyduğunda indirilir

14.2. **Genel Geri Çağırma:** İlgili kural gereğince yapılacak olup 1. Tekrar Flaması iki seda işareti ile birlikte toka edilmek suretiyle verilecektir.

14.3. Coğrafi yarışlarda Yarış Kurulu Ferdi geri çağırma için tekne isimlerini veya kafa numaralarını VHF ile duyurmaya çalışacaktır, aksi durum protesto sebebi sayılamaz.

15. STARTTAN SONRA ROTA DEĞİŞİKLİĞİ

- 15.1. Şamandıra yarışlarında hiçbir şekilde rota kısaltması yapılmayacaktır.
- 15.2. Şamandıra yeri değişikliği yapılabilir, Yarış kurulu şamandıra değişikliği için yeni şamandırayı bir önceki dönülecek şamandıradaki C kod bayrağı kullanarak duyuracaktır.
- 15.3. Yeri değiştirilecek olan şamandıra Rota ayağına göre iskele tarafına kaydırılacaksa C kod bayrağının altında kırmızı, sancak tarafına kaydırılacaksa C bayrağının altına yeşil bayrak eklenecektir.
- 15.4. Yeri değiştirilecek şamandıra eski konumuna göre bir önceki Şamandıraya yakınlaştırılıyorsa “-” (eksi), uzaklaştırılıyorsa “+” (artı) işaretli bayrak C kod bayrağına ve/veya Kırmızı/Yeşil bayrakla birlikte gösterilecektir.
- 15.5. C kod bayrağı uygulamasında Yarış Kurulu, “C” kod bayrağı da dahil olmak üzere 15.3 ve 15.4’de tarif edilmiş bayraklar yerine eşdeğer görsel işaretleri bir pano üzerinde gösterebilir. Eğer mümkün olursa Yarış Kurulu “C” kod bayrağı uygulamasında yeni şamandıranın pusula derecesini de duyuracaktır. Ancak bu derecenin duyurulmaması protesto/düzeltilme sebebi olmayacaktır.
- 15.6. Şamandıra değişikliği rüzgar üstü şamandırasında yapılacaksa ofset şamandırası kalkacak, rüzgar altı kapı şamandıralarında yapılacaksa dönüş tek şamandıra olarak iskelede bırakılacak şekilde rota değişecektir. Eski şamandıra en kısa zamanda kaldırılacaktır.
- 15.7. Şamandıranın kaybı veya yeri değiştirilecek şamandıranın yerine konamaması durumunda “M” kod bayrağını taşıyan bir hakem botu şamandıra görevini görebilir, aralıklı seda işareti ile ayrıca uyarıda bulunacaktır.

16. FİNİŞ

- 16.1. FİNİŞ hattı, yarış ilanında belirtildiği gibi kurulacaktır, bu deniz üzerinde iki şamandıra arasındaki hat olabileceği gibi işaret teknesi/botu ile start şamandırası arasında belirtilen hat da olabilir.
- 16.2. FİNİŞ zamanı, teknenin gövdesinin FİNİŞ hattını ilk kestiği andır. Ancak tekne FİNİŞ hattından tümüyle neta oluncaya kadar ilgili kurallarına uymakla yükümlüdür.
- 16.3. FİNİŞ Kurulunca her FİNİŞ yapan tekne için bir seda işareti verilecektir. Bu işaret ilk FİNİŞ yapan tekneden itibaren söz konusu tekne için yarışın geçerli olduğunu ve FİNİŞ zaman limitinin başladığını da ifade eder. Bu işaretin verilememiş olması bir DÜZELTME Talebi nedeni olmayacaktır.
- 16.4. Şartlar gerektirdiğinde, FİNİŞ hattındaki Kurul botu(ları) pozisyonunu motor yardımı ile muhafaza edebilir. Bu durum bir DÜZELTME Talebi nedeni olmayacaktır.

17. ŞAMANDIRALAR

- 17.1. Yarış Kurulu kullanılacak şamandıraların şekil, renk ve varsa üzerlerindeki işaretleri yayınlayacağı yarış ilanı ile ilan edecektir.
- 17.2. Yarışlar için şamandıraların yaklaşık yerleri ile rotalar yarış ilanı ekindeki ya da ek talimattaki rota kartlarında olduğu gibidir.
- 17.3. Şamandıraların renk ve şekilleri ile üzerindeki numaraların yarış ilanındaki gibi olmaması düzeltme sebebi değildir.

18. DOĞAL ENGELLER

Yarış Kurulu, Yarış Parkuru içinde veya yakınındaki (batık-sıgılık-kayalık) gibi tabii maniaları, yayınlayacağı Ek Talimat ile ilan edecektir. Aksi düzeltme sebebi sayılmayacağı gibi doğal engellerle ilgili çıkabilecek sorunlarda sorumluluklar tekne sahiplerinindir.

19. CEZA SİSTEMLERİ

RRS Bölüm 2 kurallarını Şamandıra yeri dışında ihlal eden tekneler için ceza dönüşü tek tur (360 derece -sirasız- tek tramola ve tek kavança) dönüşü şeklinde uygulanacaktır Bu kural RRS 44.1 I değiştirir. Yarış süresince ceza dönüşü yapan tekneler Yarış Ofisinde Ceza/Terk Deklarasyon Formu'nu dolduracaklardır. Deklarasyon vermeyen tekne/tekneler ceza alternatifi kullanmamış sayılacaktır.

20. GÜVENLİK UYGULAMALARI

20.1. Sportsboat sınıfına özel güvenlik hususlarından hiçbir şekilde taviz verilmeyecektir. WS-OSR AppB Part B Portable Equipment kurallarında kısmi değişiklikler aşağıdaki gibi şekillendirilmiştir.

20.1.1. Her teknede her yarış günlerinde güvenlik için mutlaka en az 2 beygir gücünde bir motor (benzin veya elektrikli) ve yeterli yakıt/batarya bulundurulmalıdır. Bu motorlar yarış sırasında kullanım veya depolama pozisyonunda taşınmalıdır

20.1.2. Tekne de petrol ile çalışan bir motor varsa yangın söndürücü bulundurmak zorunludur.

20.1.3. Her teknede en az ekip sayısı kadar kişisel yüzdürücü (can yeleği - en az 50N ve üzeri taşıyıcılıkta) bulundurmak zorunludur. Bu madde WS Özel Açıkdeniz Yönetmeliği (OSR) Appendix B* 5.01.1c yi değiştirir.

20.1.4. Her tekne de en az 9 lt su toplayabilecek kova ve bir adet kürek bulundurmak zorunludur.

20.1.5. Her tekne de ilk yardım çantası bulundurmak zorunludur.

20.1.6. Her tekne de minimum 4 kilo demir (Çapa veya Çapa + zincir) ve uygun kalınlıkta en az 30 metre demirleme ipi bulundurmak zorunludur.

20.1.7. Yarışlar süresince her teknede 10 metre ipi ile su çapası ve 1 adet at nalı can simidi bulundurmak zorunludur. At nalı can simidi teknenin ulaşılabilir ve görülür yerinde olacaktır.

20.1.8. Hareketli salması bulunan tekneler yarış süresince salmalarını sabitlemek zorundadırlar.

20.1.9. 20.1 Maddelerinden herhangi birinin veya bir kaçının ihlali durumunda Yarış kurulu veya diğer teknelerin protestoları Protesto Kurulu tarafından değerlendirilip eksik tespit edilirse söz konusu teknenin yarışta geçen zamanı her bir ihlal maddesi için 1.05 ile çarpıldıktan sonra düzeltilmiş zamanlar hesaplanacaktır.

20.2. Yarış Kurulunun Uyarı işaretinden geç olmamak kaydı ile uluslararası "Y" kod bayrağını bir seda işareti ile birlikte toka etmesi, can yeleklerinin yarışta giyilme mecburiyetini belirtecektir. Aynı bayrağın karada işaret direğinde toka edilmesi ise, suda bulunan tüm

zamanda can yeleklerinin giyilmesini zorunlu kılar. Aksi durum Diskalifikasyon ile cezalandırılacaktır.

20.3. Yarışı terk eden bir tekne ilk fırsatta denizde Yarış Kurulunu haberdar edecek ve en geç protesto zaman sınırı sonuna kadar Yarış Ofisinde Terk Deklarasyonu verecektir. Aksi durum Diskalifikasyon ile cezalandırılacaktır.

21. EKİP VE EKİPMAN DEĞİŞİMİ

21.1. Tüm sportsboatlar için ekip sayı sınırlaması yoktur ancak sertifikalarda bulunan ekip kilo sınırlarına (alt ve üst limitlere) uyulmalıdır.

21.2. Ekip kiloları sertifikada belirtilen alt ve üst değerlerden daha fazlası yada daha azı olamaz, bu hesaplama toplam ekip kilosu en yakın tam değere yuvarlanarak hesaplanacaktır. Bir kontrol sırasında veya protesto durumunda ölçülen toplam ekip kilosu sertifika değerlerine uymadığı takdirde, söz konusu ekip o yarış/yarışlarda duruşmasız diskalifikasyon cezası ile cezalandırılacaktır.

21.3. Günlük yarışlarda gün içerisinde ve bir günden uzun süren seri yarışlar da ilk yarıştan itibaren son yarış tamamlanincaya kadar, ekip değişikliği sadece özel durumlarda yarış startından evvel Yarış kurulu izni alınarak ve sertifikadaki kilo limitlerine uymak koşulu ile yapılabilir. Ancak bu değişiklik yapılırken ekip sayısında değişikliğe gidilemez. Ekip sayısında değişiklik tespit edilmesi durumunda bu teknenin o yarışa (yarışlara) ait, yarışta geçen zamanı Yarış kurulu kararı ile duruşmasız olarak 1.075 ile çarpılacak ve düzeltilmiş zamanı buna göre hesaplanacaktır.

21.4. Tekneyi yarışa kayıt ettiren tekne sahibi veya sorumlu kişisi daima teknede bulunmak zorundadır. Yetkili kişi veya kayıt veren gelemediği takdirde yeni sorumlunun bildirim süresi ilk yarış start saatinden en az 30 dk önce olmalıdır.

22. ÖLÇÜ KONTROL VE SINIF KURALLARINA UYGUNLUK

22.1. Tekne ölçümleri ve muhafazasından tekne sahibi sorumludur. Teknelerde, ölçümlerde beyan edilen, Sportsboat komitesi tarafından veya ORC ölçücüler tarafından damgalanan yelkenler kullanılmak zorundadır.

22.2. Tekneler, yarıştan önce veya sonra Yarış Kurulunun isteği ile herhangi bir protestoya gerek görülmezsizin veya herhangi bir ölçü protestosu sonrası Yarış Kurulu tarafından atanacak Teknik üye sorumluluğunda kontrole tabi tutulabilirler.

22.3. Yapılan kontroller veya Ölçü protestoları sonrası Sertifika değerlerinden farklı değerlerle karşılaşıldığında, Protesto kurulu gerekli görürse yeni sertifika talebinde bulunabilir. Bu durumda sertifikada ortaya çıkabilecek değişiklikler ORC kurallarınca değerlendirilecektir.

22.4. Bir ölçü protestosu sonucu veya ORC Rating ofis hatasının ORC tarafından düzeltilmesi haricinde son kayıt tarihi/saatinden sonra alınmış olan sertifikalar (ORC web sitesinde yayınlansa bile) kabul edilmeyecektir, bu tekneler için bir önceki sertifikası ile değerlendirme yapılacak ve teknelerin bir önceki sertifika değerlerine uymaları beklenecektir.

22.5. Tüm tekneler, Sportsboat Komitesi tarafından verilecek olan tekne gövde numaralarını, belirtilen ölçüler dahilinde tüm yarışlar süresince teknesine yapıştırmak zorundadır. Tekne gövde numarası olmayan tekneler yarışa kabul edilmeyecektir. Belirtilen ölçülerin dışında yapıştırılan gövde numaraları Yarış kurulu tarafından protesto verilme nedeni olacaktır. Yapıştırılacak bölge ve ölçüleri ek.4'te belirtilmiştir.

23. YARIŞ KURULU BOTLARI

Yarış Kurulu görevli botları, "RC" bayrağı taşırlar, bu hususun eksikliği bir Düzeltme Talebi nedeni olamaz.

24. YARIŞTAN ÇEKİLME

Yarıştan çekilen tekne, diğer teknelerin yolundan çekilir. Böyle bir teknenin Yarış Kuruluna ilk fırsatta haber vermesi gerekir. Bu hükme uymayan tekneler Yarış Kurulunun bu hususta alacağı cezai kararları kabul etmiş olur.

25. TEKNENİN KARAYA ÇEKİLMESİ

25.1. Tüm yarışan tekneler, yarış günü/günleri, ilan edilen ilk start saatinden bir saat öncesinden başlamak üzere, yarışın sonundaki protesto süresi bitimine kadar denizde olacaklardır. Aksi durumlarda diskalifikasyon protesto kurulunun kararına bırakılır.

25.2. Yarışlar süresince tekneler ancak Yarış Kurulu yazılı izni ve şartları uyarınca karaya çekilebilirler.

26. PROTESTOLAR VE DÜZELTME TALEPLERİ

26.1. Protesto vermek niyetinde olan tekne RRS 61.1(a)'ya uygun hareket etmesine ilave olarak diğer tekne/tekneleri mümkün olan ilk fırsatta bir şekilde bilgilendirecektir ve Finiş Hattındaki görevlilere protesto bayrağını gösterecek, protesto niyetini ve hangi tekneyi(leri) protesto ettiğini mümkün olan en kısa zamanda bildirecektir. (RRS Kural 61.1(a) değişikliği)

26.2. Protesto bayrağı "B" kod flaması veya dikdörtgen kırmızı (bayrak kırmızısı renkte) bir flama olacaktır. Protesto bayrağının ebatları en az 20x30cm olacaktır.

Protesto bayrağı, teknenin kış tarafından ve görünür şekilde bir sopaya bağlı olarak havaya kaldırılmak suretiyle gösterilecektir. Protesto bayrağının tarif edilen şekilde gösterilmemesi durumunda bayrak toka edilmemiş sayılacaktır

26.3. Protesto/Düzeltme Talebi formları Yarış Ofisinden temin edilecek ve Protestolar ile Düzeltme Talepleri, ilan edilen protesto zaman sınırı içinde Yarış Ofisine teslim edilecektir

26.4. Protesto Zaman Sınırı Yarış kurulu Start/Finiş teknesinin karaya bağlanma saatinden itibaren, startlar kıyıda verilmesi durumunda son teknenin finişinden itibaren 60 dakikadır. Protesto Kurulu gerekli gördüğü durumlarda bu zaman sınırını uzatabilir veya Ek Talimat ile kısaltabilir veya yeniden düzenleyerek ilan edebilir.

26.5. Yarış Kurulu veya Protesto Kurulu tarafından verilen protestolar Kural 61.1(b) ve (c) uyarınca, aynı protesto zaman sınırı içinde Yarış Ofisine verilerek resmi ilan panosunda ilan edilecektir.

26.6. Protesto teminatı 400 TL dir. Protesto edenin duruşma sonucu haklı olması durumunda teminat iade edilir, aksi durumda ise Organizasyon Otoritesince irad kaydedilir.

26.7. Ölçü ve tartı protestolarında, protesto teminatına ilaveten, Protesto Kurulunun karar vermesi için eğer ölçüm ve tartı yapılması gerekirse, oluşacak tüm masraflar karşılığı, Protesto eden ve edilen tarafından ayrı ayrı, peşinen ve avans olarak Yarış Ofisine yatırılacaktır.

Protestoyu kaybeden taraf tüm masrafları üstlenecek ve kazanan taraf ise yatırdığı avans bedeli geri alabilecektir.

26.8. Ölçü ve tartı protestolarında, protesto edilen tarafın, belirlenen masraf avansını zamanında yatırmaması halinde işlem yapılmayacak, protesto eden tarafın protestoyu kazandığı kabul ve ilan edilecektir.

26.9. Protestolara/Düzeltilme Taleplerine sadece ilan edilen mahallerde bakılacaktır.

26.10. Protesto zaman sınırının dolmasından sonra 30 dakika içinde duruşma saatleri ve yeri resmi ilan panosunda asılarak duyurulacaktır. Resmi ilan panosundaki bu duyuruyu takip etmek ve duruşma saatinde hazır bulunmak yarışçıların sorumluluğundadır. Protesto Kurulu duruşmaları verilmiş sırası ile görüşmeye gayret gösterecektir.

26.11. RRS Kural 66 (Duruşmanın Yeniden Açılması), aşağıdaki ilave değişiklikler ile uygulanacaktır

“Duruşma Tarafları, yarışların veya uygulandığında seri yarışlarının son günü”

a) Konu bir gün önceki duruşma ile ilgili ise, protesto zaman sınırı içinde,

b) Konu son gün ile ilgili ise kararın tebliğinden itibaren 30 dakika içinde yeniden duruşma açılması talebinde bulunabileceklerdir”.

27. TEMYİZ HAKKI

TYF genel yarış talimatı ve RRS Madde 70.4 de belirtilen kurallar ve prosedürler geçerlidir.

28. REKLAM

Tekneler Organizasyon tarafından sağlanacak reklam malzemesini taşımak zorundadırlar. Bu husustaki uygulama Duyuru Panosunda ilan edilecektir.

29. SUYA ÇÖP ATILMASI

Sporcular çöplerini kesinlikle suya atmayacak, Destek veya Organizasyon botlarına vereceklerdir. Aksine hareket edenler için Protesto Kurulu ceza uygulaması yapabilir.

EK-1: TYF ORC Sportsboat tanımı

KRITERLER

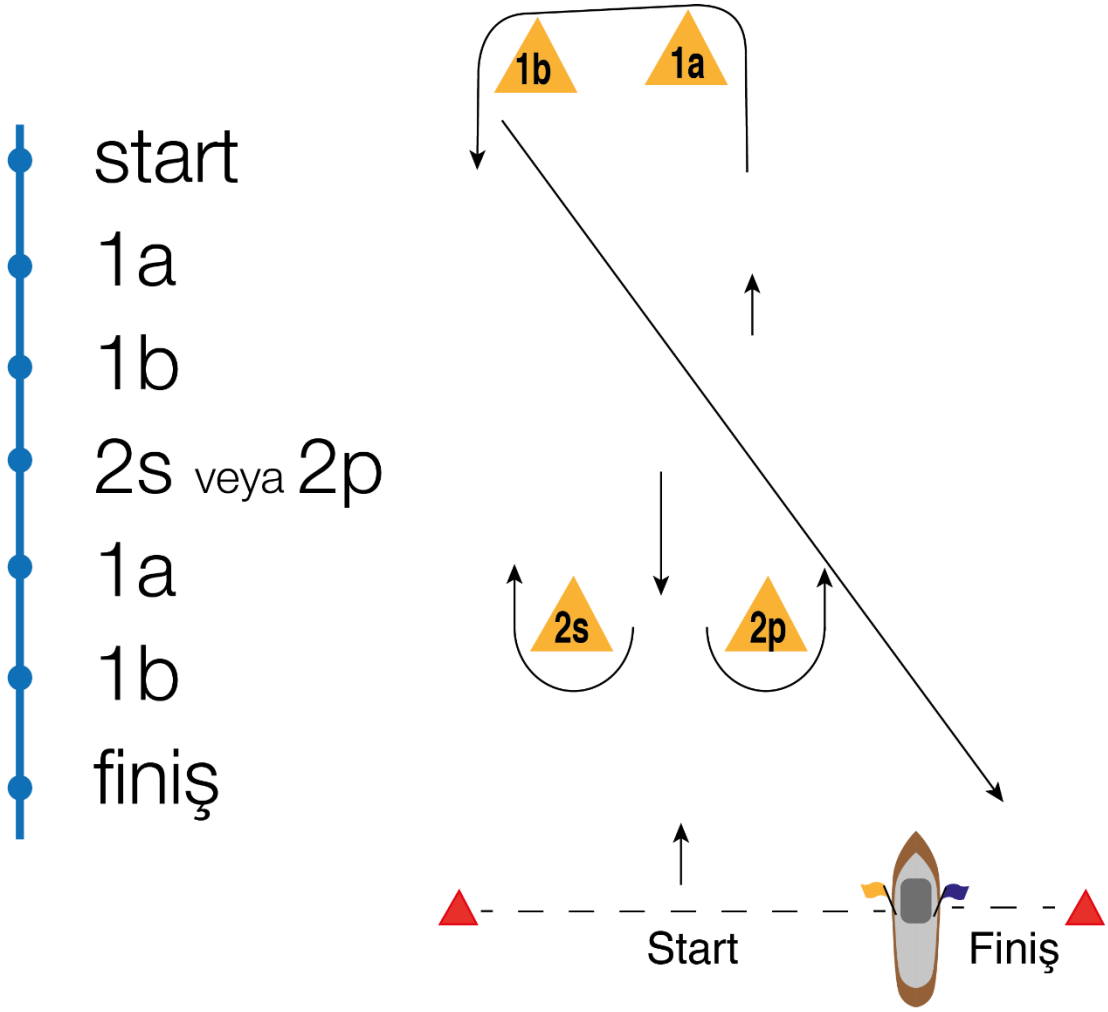
1. Teknelerin boyları (LOA), spinnaker gönder veya bastonları sayılmaksızın 6 metre ile 9.15 metre arasında olmalıdır,
2. Tekneler en fazla 2000 kg (ORC ölçüm kriterlerine göre)
3. Tel trapez yasaklanmıştır.
4. Tekneler en az OSR Appendix B özelliklerini tamamlamalıdır
5. Taşınabilir balast yasaklanmıştır
6. Hareketli salma taşıyan tekneler yarış sırasında salmalarını oynamayacak şekilde ve en derin şekli ile tespit etmek zorundadırlar
7. Tekneler en az 2 HP (dıştan takma olabilir) motor taşımak zorundadır. Tekneler motorlarını aksi yarış talimatında belirtilmedikçe teknede ister çalışma ister depolanma pozisyonunda bulundurmak zorundadır.
8. Teknelerin geçerli ORC sertifikasına sahip olması gereklidir.
9. Hesaplanmış MAKSİMUM GPH DEĞERİ 800 olmalıdır.

EK-2: ROTA KARTLARI

ROTA 1

ŞAMANDIRA YARIŞLARI ROTA KARTI

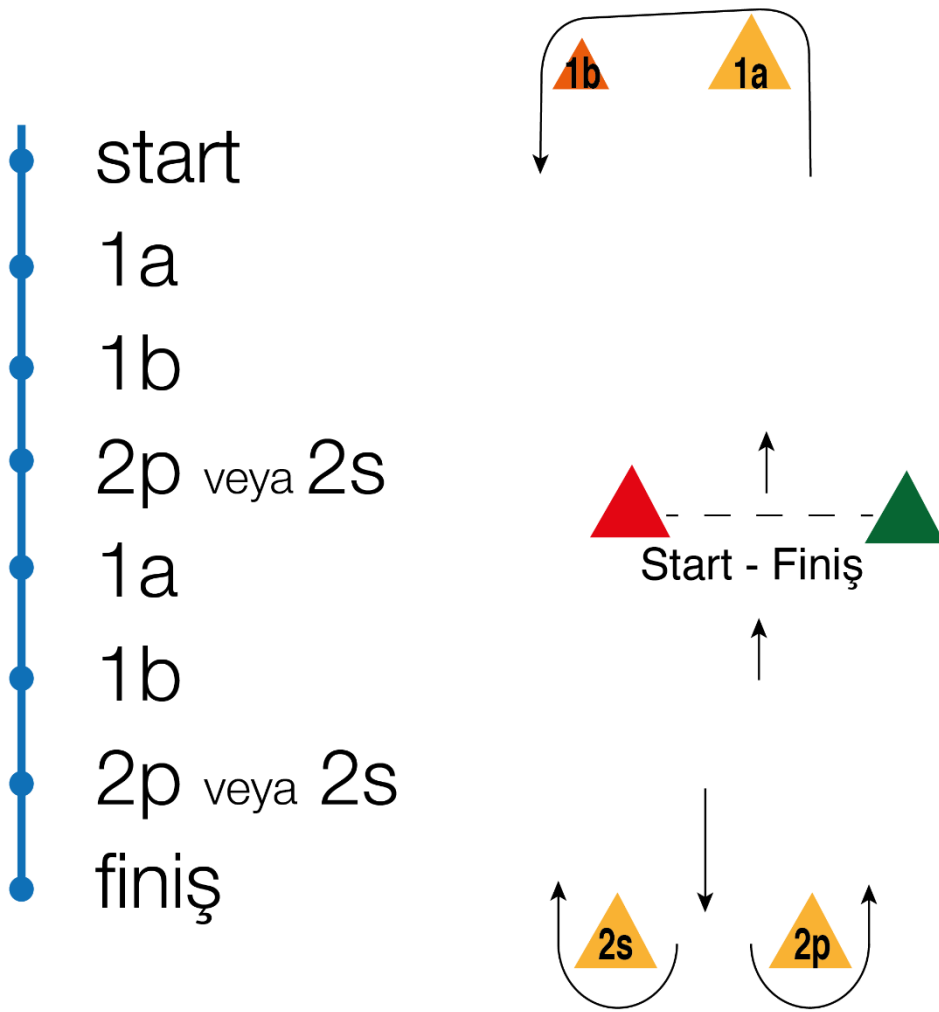
Sportsboat



ROTA 2

ŞAMANDIRA YARIŞLARI ROTA KARTI

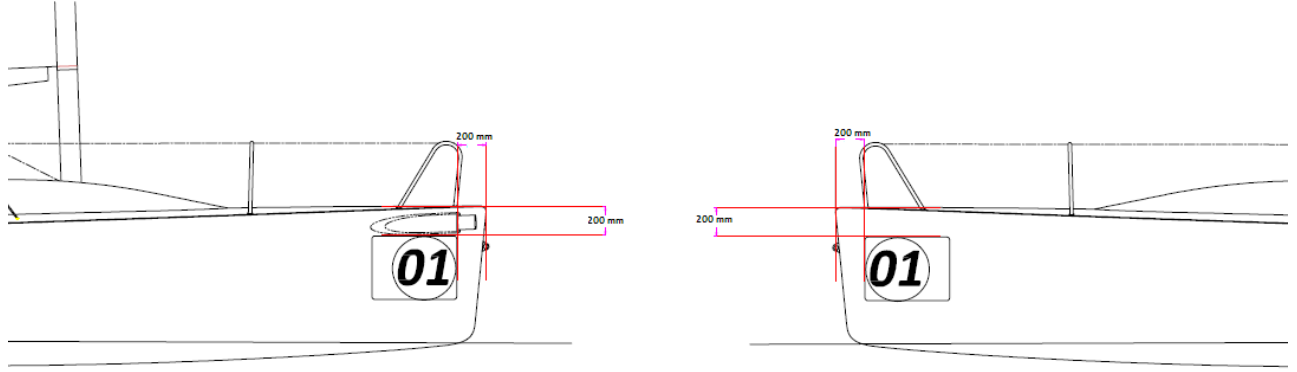
Sportsboat



1a ve 1b iskelede bırakılacaktır.
1b Rüzgarüstü offset şamandırasıdır.
2a/2b kapı şamandıralarıdır. Herhangi biri aralarından geçilerek dönülebilir.

Ek-3:

GÖVDE NUMARASI YAPIŞTIRILACAK ALAN ÖLÇÜLERİ



TÜRKİYE YELKEN FEDERASYONU SPORTSBOAT KOMİTESİ